



McMichael

CANADIAN ART COLLECTION D'ART CANADIEN

2012–2013 | Rapport annuel

Table des matières

Philosophie du McMichael	1
Message du Président du Conseil d'administration	2
Message de la Directrice de l'exécutif et PDG	3
Expositions	4
Prêts	12
Dons à la bibliothèque et aux archives	12
Acquisitions	13
Reconnaissance envers nos donateurs	17
Membres du Conseil d'administration	20
Membres du personnel	20
Bénévoles	20
Rapport des Auditeurs Indépendants	21
Statistiques comparatives	38
Résumé financier	39

Vision

Etre reconnu comme lieu de visite extraordinaire permettant d'explorer la culture et l'identité canadiennes, ainsi que les rapports entre art et nature

Lieu de visite extraordinaire

Un lieu de rencontres physiques et virtuelles offrant à des communautés et groupes ciblés une expérience attrayante et constamment renouvelée pour encourager le public à venir ou revenir au musée

Explorer la culture et l'identité canadiennes

Permettre aux utilisateurs, par le truchement des beaux-arts, de comprendre qui nous sommes en tant que Canadiens et quelle est notre place dans le contexte spatio-temporel mondial

Rapports entre art et nature

Rassembler et intégrer les arts visuels et le monde naturel afin de créer un paysage culturel qui associe les gens à la nature

Mission

Interpréter et promouvoir l'art canadien et autochtone afin d'attirer le public aux niveaux local, national et international

Valeurs

EXCELLENCE: leaders dans notre domaine, nous sommes les meilleurs dans notre secteur et avons acquis une réputation nationale et internationale

RESPECT: nous nous faisons confiance et traitons nos collègues, nos visiteurs et nos clients avec intégrité et ouverture, et nous collaborons à la création d'une culture d'inclusion et d'engagement

INNOVATION: notre unique héritage nous permet d'explorer les alternatives, de prendre des risques et d'encourager la créativité et les idées nouvelles

APPRENTISSAGE: nous soutenons la recherche et l'érudition, générons et disséminons le savoir, inspirons la créativité et encourageons l'analyse visuelle et l'esprit critique pour tous

Message du président du Conseil d'administration

Au nom du Conseil d'administration, je suis heureux de vous annoncer que notre exercice financier se terminant en 2013 a été, à bien de égards, un grand succès.

Pauline R. Kezer a écrit : *«La continuité nous aide à planter des racines; le changement nous permet, tout comme les branches d'un arbre, d'atteindre de nouvelles hauteurs.»*

Le McMichael est particulièrement béni d'avoir de solides racines, plantées, il y a maintenant plus de quarante-sept ans, par la vision et la générosité de Robert et Signe McMichael. Ces racines nous ont fourni une bonne fondation pour effectuer des changements importants comptant, entre autres : un mandat administratif modifié; une nouvelle Directrice de l'exécutif et PDG (qui vient de célébrer sa deuxième année avec nous); la transformation de notre domaine extérieur; nos relations renforcées avec nos parties prenantes dont le gouvernement de l'Ontario, les descendants de la famille McMichael et la Ville de Vaughan. J'aimerais mentionner, en outre, les accomplissements suivants : le renouveau du Conseil, incluant la mise en place d'un programme de directeur en formation visant à recruter la prochaine génération d'administrateurs, ainsi que l'adoption de meilleures pratiques de gouvernance nous permettant de mieux assumer nos responsabilités envers tous les Ontariens.



Le processus de planification stratégique, entamé l'année dernière, s'est traduit par une vision nouvellement remaniée, à savoir «être reconnu comme un lieu de visite extraordinaire permettant d'explorer la culture et l'identité canadiennes, ainsi que les rapports entre l'art et la nature. »

Notre vision dénombre quatre objectifs stratégiques essentiels :

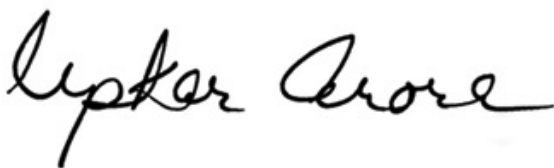
- (1) offrir aux visiteurs une expérience intéressante et mémorable;
- (2) devenir un centre de création et de partage de connaissances;
- (3) améliorer nos capacités et notre performance organisationnelles et
- (4) bâtir une organisation durable, au rendement exceptionnel.

L'atteinte des objectifs susmentionnés est le résultat de la passion, du dévouement et des contributions de l'ensemble de nos employés, bénévoles et mécènes, et de mes collègues du Conseil.

L'année s'est démarquée par un équilibre budgétaire, ainsi que par une critique internationale positive et un achalandage record pour notre exposition spectaculaire Le Canada en peinture qui incluait les tableaux parmi les plus grands et les plus représentatifs jamais réalisés par Tom Thomson et le Groupe des Sept. Au cours de neuf semaines, plus de 41 000 visiteurs ont franchi les portes du McMichael - le seul musée au Canada à accueillir cette formidable exposition.

Toutefois, nous avons encore beaucoup de travail à faire pour assurer la pérennité de la mission du McMichael - raconter l'histoire de la nature, de l'art et de la nation canadienne - dans les écoles et dans nos communautés à l'approche du 50e anniversaire du Musée en 2016 et du 150e anniversaire du pays en 2017.

Je vous remercie de votre soutien et de m'accorder le privilège d'être votre ambassadeur dans le cadre de cette merveilleuse institution dont les réalisations nous aident à trouver joie et inspiration dans l'art.



Upkar Arora, CA, ICD.D
Président du Conseil d'administration

Message de la Directrice de l'exécutif et PDG

Le McMichael a connu une année exceptionnelle! En effet, nous avons eu l'occasion d'accueillir de magnifiques expositions, de forger de nouveaux partenariats et d'initier un processus visant à rendre notre institution encore plus conviviale pour nos membres, nos visiteurs et nos usagers.

Nous avons amorcé le printemps dernier en beauté avec une exposition nous venant du Musée national d'art contemporain de New Dehli et portant sur l'œuvre de Rabindranath Tagore, écrivain, philosophe et peintre de renom, dont les réalisations ont grandement influé le Groupe des Sept.

En automne, l'exposition *Le Canada en peinture : Tom Thomson et le Groupe des Sept* a connu un succès retentissant. Plus de 41 000 visiteurs ont pu contempler des œuvres provenant de collections publiques et privées, et bénéficiant d'une superbe muséographie, créée par notre conservatrice en chef, Katerina Atanassova et son équipe. Nous sommes fiers, à juste titre, du résultat de nos efforts.

Nous avons pu améliorer notre capacité à offrir des programmes accessibles à une clientèle présentant des besoins spéciaux, grâce à de nouveaux partenariats avec des groupes comme Autisme Ontario, la Société Alzheimer et Mens Sana. Ainsi, nous avons aménagé des cabinets de toilette pour les familles, ainsi qu'un service d'accès sans fil à Internet, afin que nos espaces soient encore plus accueillants.

Notre collaboration avec la West Baffin Eskimo Cooperative de Cape Dorset, amorcée en 1990, a connu un second souffle par le biais d'un nouveau projet de recherche avec l'Université de York, le Collège de l'Arctique du Nunavut et le ministère de l'Éducation de Nunavut.

Au cours de l'année précédente, nous avons pris la décision de procéder à la réorganisation de notre personnel nous permettant d'enrichir les visites du grand public et d'améliorer davantage nos services aux membres et au donateurs. Le McMichael occupe une place très spéciale dans les cœurs et esprits, et nous tenons à ce que chaque visite devienne l'occasion d'une expérience des plus mémorables.



Victoria Dickenson, PhD, FCMA
Directrice de l'exécutif et PDG



SÉLECTION PROVENANT DE LA COLLECTION McMICHAEL

LE GROUPE DES SEPT : RÉVÉLATIONS ET PERSPECTIVES CHANGEANTES



La terre qu'on habite : alimenter des notions d'identité

En cours depuis le 2 mai 2010 (modifié en 2013)

Conservateur : Chris Finn

Dès leur toute première rencontre, les artistes qui fondent ultérieurement le Groupe des Sept, partagent une passion d'explorer de nouvelles façons de créer un art «national» qui reflète l'expérience canadienne. Cette exposition fait le point sur leurs réflexions et réalisations dépeignant villes et villages, des scènes domestiques ainsi que les contrées sauvages du Canada. Nombreuses sont les œuvres qui parlent de leurs expériences antérieures, y compris leur rôle en tant qu'artistes de guerre.

A.Y. Jackson (1882–1974), *Dahlias*, c. 1913, huile sur panneau de bois, 32,6 x 40,7 cm, Don de M. S. Walter Stewart. Collection McMichael d'art canadien, 1968.17.2



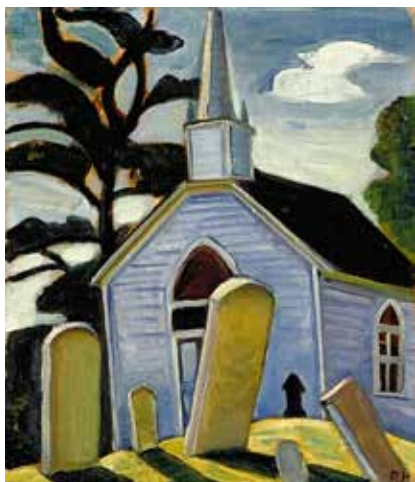
Le Groupe des Sept : représentations artistiques du parc Algonquin, de la baie Georgienne et d'Algoma

En cours depuis le 2 mai 2010 (modifié en 2013)

Conservateurs : Katerina Atanassova et Chris Finn

En 1912, Tom Thomson se rend au parc Algonquin dans le but de réaliser une série de dessins. Celles-ci capturent avec brio le panorama unique et combien mystérieux du «Nord». L'enthousiasme de Thomson pour le parc en tant que sujet convainc Lismer, Varley, Harris et Jackson à partager cette expérience qui, ultérieurement, les pousse, de même que les autres artistes se joignant à eux pour former le Groupe des Sept, à repenser la représentation picturale du «Nord» en effectuant des randonnées dans la baie Georgienne et Algoma.

Tom Thomson (1877–1917), *Autumn Birches*, 1916, huile sur panneau de bois, 21,6 x 26,7 cm (8 1/2 x 10 1/2 po). Don de M^{me} H.P. de Pencier. Collection McMichael d'art canadien, 1966.2.3



Le Groupe des Sept et leurs contemporains : représentations artistiques de la baie Georgienne, du lac Supérieur, de la côte du Nord-Ouest et de l'Arctique, et la fondation du Groupe des Peintres canadiens

En cours depuis le 2 mai 2010 (modifié en 2013)

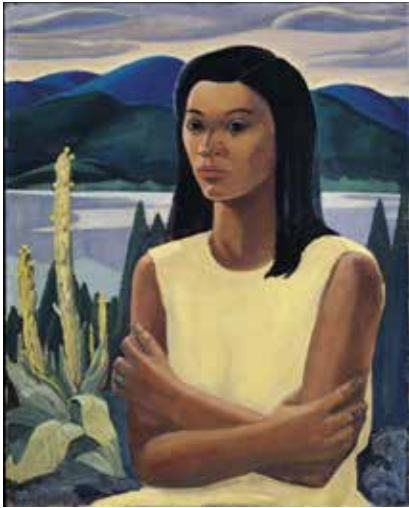
Conservateurs : Katerina Atanassova et Chris Finn

Dans sa quête visant de nouvelles façons de dépeindre le «Nord», le Groupe des Sept effectue des randonnées dans plusieurs régions à travers le Canada. D'autres artistes dont A.J. Casson et, plus tard, Edwin Holgate et Lionel LeMoine Fitzgerald se joignent au Groupe. En 1931, ses membres entreprennent une dernière expédition. En raison de la nature d'exclusion du Groupe, des efforts sont déployés pour fonder une nouvelle organisation qui encouragera la participation d'artistes de tous les coins du pays. C'est ainsi que le Groupe des Peintres canadiens voit le jour en 1933.

Prudence Heward (1896–1947), *The Blue Church, Prescott*, 1933, huile sur panneau de bois, 35,2 x 30,4 cm. Don du D^{re} Naomi Jackson Groves. Collection McMichael d'art canadien, 1984.18.3

SÉLECTION PROVENANT DE LA COLLECTION McMICHAEL

LE GROUPE DES SEPT : RÉVÉLATIONS ET PERSPECTIVES CHANGEANTES



Regard sur les femmes

Du 2 mai 2010 au 14 octobre 2012

Conservatrice : Sharona Adamowicz-Clements

Cette exposition jette un regard sur le rôle des femmes en tant que muses pour les membres du Groupe des Sept, leurs contemporains et plusieurs autres artistes canadiens, hommes et femmes. Les œuvres proviennent des fonds permanents de la Collection McMichael d'art canadien et sont regroupés en quatre volets de présentation : le portrait, le rôle des femmes dans la société, la maternité et la figure féminine, incluant le nu.

Yvonne McKague Houser (1898–1996), *Marguerite Pilot of Deep River (Girl with Mulleins)*, c. 1932, huile sur toile, 76,2 x 61 cm. Don des fondateurs, Robert et Signe McMichael. Collection McMichael d'art canadien, 1966.16.13



La modernité au Canada : le Groupe des Sept et leur époque

Du 29 janvier 2011 au 14 octobre 2012

Conservatrice : Sharona Adamowicz-Clements

Cette exposition met en relief les peintures de paysage les plus représentatifs des dix membres du Groupe des Sept. De concert avec leurs contemporains, ils tracent le développement d'un courant artistique résolument moderne durant la première moitié du vingtième siècle au Canada. Les tableaux exposés montrent la puissance créatrice et les divers chemins empruntés par l'art canadien, particulièrement en Ontario et au Québec.

Emily Carr (1871–1945), *Shoreline*, 1936, huile sur toile, 68 x 111,5 cm. Don de M^{me} H.P. de Pencier. Collection McMichael d'art canadien, 1966.2.1



Le Groupe des Sept et Tom Thomson

En cours depuis le 19 janvier 2013

Conservatrice : Sharona Adamowicz-Clements

Cette exposition met en valeur une seule réalisation de chacun des membres du Groupe des Sept. Pris dans leur ensemble, les œuvres exposées se font l'écho d'une période importante dans la croissance artistique des membres du Groupe. On y retrouve également plusieurs tableaux de Tom Thomson dont le nom et l'œuvre sont intimement associés au Groupe des Sept.

Tom Thomson (1877–1917), *Woodland Waterfall*, 1916 - 1917, huile sur toile, 121,9 x 132,5cm. Acheté en 1977 avec des fonds versés par la Fondation W. Garfield Weston. Collection McMichael d'art canadien, 1977.48

SÉLECTION PROVENANT DE LA COLLECTION McMICHAEL



TRADITIONS INUITES

Du 17 septembre 2011 au mois de février 2013

Conservateur : Chris Finn

Cette exposition englobe une sélection de dessins, gravures et sculptures qui lève le voile sur une culture matérielle associée aux moyens de transport sur mer traditionnels ainsi que sur les relations spirituelles entretenues par les Inuits. Les contes et légendes en rapport avec la mer et ses habitants mythologiques revêtent un caractère moralisateur et reflètent les valeurs du peuple Inuit.

Joe Talirunili (1893 ?–1976), *The Migration*, 1976, pierre avec peau de phoque et bois, 32,5 x 42 x 23 cm. Acheté en 1980. Collection McMichael d'art canadien, 1980.2



PLURALITÉS/POLARITÉS 1950-1999 : OEUVRES PROVENANT DE LA COLLECTION McMICHAEL

Du 14 janvier au 30 septembre 2012

Conservatrice : Sharona Adamowicz-Clements

Cette exposition, ciblant la deuxième moitié du vingtième siècle, examine deux courants de pratique artistique, soit le réalisme et l'art abstrait. Les artistes représentés ont contribué à l'essor et à la diversité de l'art canadien émergeant au cours de cette période troublée de créativité nationale et culturelle.

Michael Snow (b. 1928), *Black & White*, 1963, acrylique et émail de réfrigérateur sur toile, marouflés sur panneau aluminium, 152.1 x 169.3 cm. Don de ICI Canada Inc. Collection McMichael d'art canadien, 1995.19.54



LÉGENDES : NORVAL MORRISSEAU ET LES ARTISTES ANISHNABEKS DE L'ÉCOLE DE WOODLAND

En cours depuis le 14 janvier 2012

Conservateur : Chris Finn

L'œuvre de Norval Morrisseau et de l'École *Woodland* est mise en lumière dans le cadre de cette belle exposition. Leurs réalisations se traduisent par un style unique, exprimant d'emblée la créativité de l'art des Premières Nations. Les compositions se caractérisent par l'usage intuitif des couleurs pures et vives à l'intérieur de lignes noires.

Norval Morrisseau (1931–2007), *Shaman and Disciples*, 1979, acrylique sur toile, 180,5 x 211,5 cm. Acheté en 1979. Collection McMichael d'art canadien, 1979.34.7



PAYSAGES DU GROUPE DES SEPT, TOM THOMSON ET EMILY CARR

Du 13 octobre 2012 au 6 janvier 2013

Conservateur : Sharona Adamowicz-Clements

Des peintures exécutées par les membres du Groupe du Sept, Tom Thomson et Emily Carr sont le point mire de l'exposition qui illustre la relation unique entretenue par ces artistes avec le paysage canadien. Ces œuvres, réalisées au cours de la première moitié du vingtième siècle, dépeignent les saisons, le rude climat et les contrées sauvages du Canada, de même que ses panoramas saisissants et pittoresques scènes rurales. Par ailleurs, elles dressent un portrait remarquable des périodes créatives et des réalisations stylistiques de chacun des artistes.

Franklin Carmichael (1890–1945), *Bay of Islands from Mt. Burke*, 1931, huile sur toile, 101,6 x 122 cm. Don de M. et M^{me} R.G. Mastin. Collection McMichael d'art canadien, 1975.62

EXPOSITIONS SPÉCIALES

LE PROJET ARBORICOLE DU McMICHAEL

Du 28 janvier au 22 avril 2012

Organisé par la Collection McMichael d'art canadien

Le Projet arboricole du McMichael souligne les aspects artistiques, culturels et naturels des arbres, pour célébrer l'origine et les liens du Musée avec l'art et la nature. Il englobe deux expositions dont *L'arbre : du sublime au social* provenant du Musée des beaux-arts de Vancouver et *L'arbre : forme et substance* du McMichael, complétées par divers programmes et installations spéciales.

Ryszard Litwiniuk (b. 1966), *Before and After 2*, 2011, bois mort de pin.

Œuvre réalisée dans le cadre du Programme d'artistes en résidence, Projet arboricole du McMichael, 2011.



L'arbre : forme et substance

Du 28 janvier au 22 avril 2012

Conservatrice : Katerina Atanassova

L'arbre : forme et substance crée un lien entre les espaces intérieurs du Musée et le paysage forestier et le jardin nouvellement revigorés à l'extérieur. Cette exposition rassemble 105 œuvres d'artistes contemporains réputés, complétant des tableaux et autres pièces d'art provenant de la collection permanente du McMichael.

Franklin Carmichael (1890–1945), *Winter Hillside*, environ 1918, huile sur toile, 40,7 x 45,6 cm.
Don de M. et M^{me} R.G. Mastin. Collection McMichael d'art canadien, 1982.4



L'arbre : du sublime au social

Du 28 janvier au 22 avril 2012

Organisée et mise en circulation par le Musée des beaux-arts de Vancouver avec Daina Augatis comme conservatrice principale et co-directrice, et Emmy Lee comme conservatrice adjointe

L'arbre : du sublime au social examine l'arbre en tant que sujet artistique, des débuts du vingtième siècle à aujourd'hui. Les diverses représentations de l'arbre faisant partie de l'exposition, démontrent que celui-ci est un symbole durable et combien évocateur de notre relation complexe et changeante avec l'environnement naturel.

Emily Carr (1871–1945), *Forest*, 1931–1933, huile sur toile, 118,2 x 76,1 cm,
Collection du Musée des beaux-arts de Vancouver, fidéicommiss Emily Carr, VAG 42.3.13, Photo : Trevor Mills, Musée des beaux-arts de Vancouver.



EXPOSITIONS SPÉCIALES



TENDANCES MODE : LE COSTUME ET L'IDENTITÉ DANS L'ART CONTEMPORAIN CANADIEN

Du 5 mai au 3 septembre 2012

Organisée par la Collection McMichael d'art canadien

Conservatrice invitée : Julia Pine

Prenant comme point de départ le langage idiomatique de la mode, l'exposition *Tendances mode : le costume et l'identité dans l'art contemporain canadien* se penche sur l'usage du costume dans l'œuvre de vingt-trois artistes canadiens contemporains. On explore les façons dont s'expriment, se fragmentent et se reconstruisent les états d'âme subjectifs et les identités de ceux et celles habitant au Canada, tout en soulevant des questions intéressantes sur la thématique canadienne incorporée à l'exposition.

Barbara Pratt (b. 1963), *Peony Girl: Dress by Versace*, 2008, huile sur toile, 58,4 x 78,7 cm. Collection de Jonathan Butler.



LA DERNIÈRE MOISSON : LES TABLEAUX DE RABINDRANATH TAGORE

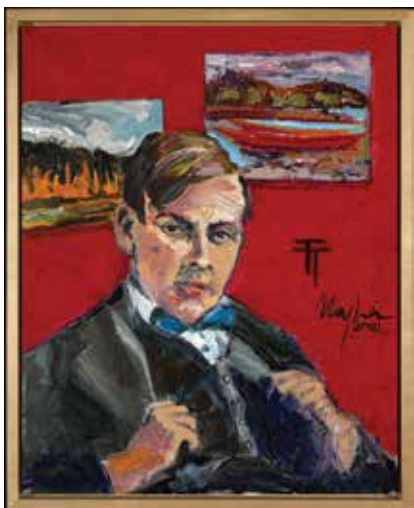
Du 24 mai au 15 juillet 2012

Organisée par le ministère de la Culture du gouvernement des Indes.

Conservateur : professeur Raman Siva Kumar de l'Université Visva-Bharati

La dernière moisson : les tableaux de Rabindranath Tagore rassemble plus de soixante œuvres sur papier provenant de trois collections indiennes. Cette exposition célébrant le 150^e anniversaire de naissance de Tagore a été vue dans de nombreux pays avant de faire escale au Canada pour être en montre uniquement au McMichael. Par ailleurs, elle complète la collection de peintures de paysage réalisées par le Groupe des Sept, dont les membres ont été influencés par l'œuvre de Tagore.

Rabindranath Tagore (1861–1941), *Untitled*, environ 1935 encre de couleur et aquarelle sur papier, 14 x 22,1 cm. Collection du NGMA, no acc. : 00-1897-16



VOLTE-FACE : PORTRAITS DE CANADIENS FASCINANTS

Du 22 septembre 2012 au 20 janvier 2013

Organisée et mise en circulation par Bibliothèque et Archives Canada

Le public a été invité à venir voir les portraits de plus de cinquante canadiens. Leurs histoires fascinantes tissent une toile couvrant l'identité assumée, l'assassinat, l'exploitation, la découverte, l'invention, l'injustice, l'activisme et le succès, parmi tant d'autres. Cette exposition jette un regard sur un groupe diversifié de personnalités qui ont laissé ou qui laissent encore, leur marque sur notre pays et sa culture. Les œuvres exposées incluent des tableaux, des photographies, des caricatures, des dessins, des vidéos et des sculptures.

Gordon Rayner (1935–2010), *TT (Tom Thomson)*, 2001, Bibliothèque et Archives Canada, e008300066 © Legs de Gordon Rayner, 2001

EXPOSITIONS SPÉCIALES



PORTRAITS DE LA REINE ELIZABETH II RÉALISÉS PAR CECIL BEATON : UNE CÉLÉBRATION DU JUBILÉ DE DIAMANT

Du 29 septembre 2012 au 6 janvier 2013

Organisée et mise en circulation par le Musée Victoria and Albert, Londres, Royaume-Uni

Pour commémorer le Jubilé de diamant de sa majesté la Reine, le Musée Victoria and Albert a mis sur une pied une exposition de portraits significatifs qui voyagerait dans le monde entier. Les images proviennent toutes de la collection du photographe royal Sir Cecil Beaton entreposées au Victoria and Albert. Jouissant d'une muséographie exceptionnelle, des portraits formels sont juxtaposés à des images charmantes et plus décontractées. Des récits tirés du journal personnel de Cecil Beaton complètent l'ensemble.

Queen Elizabeth II in coronation robes de Cecil Beaton, 1953
©Musée Victoria and Albert, Londres



LE CANADA EN PEINTURE : TOM THOMSON ET LE GROUPE DES SEPT

Du 3 novembre 2012 au 6 janvier 2013

Organisé par le Musée des beaux-arts du Canada et la Dulwich Picture Gallery, en collaboration avec le Musée national d'Art, d'Architecture et de Design, Oslo et le Musée Groninger, les Pays-Bas, et avec le soutien généreux de la Collection McMichael d'art canadien, le Musée des beaux-arts de l'Ontario et d'autres prêteurs.

Conservateurs : Katerina Atanassova, conservatrice en chef, Collection McMichael d'art canadien; Ian Dejardin, directeur du Dulwich Picture Gallery; et Dre Anna Hudson, professeure agrégée, études canadiennes et de conservation, Université de York.

Cette exposition majeure d'art canadien est la plus grande ayant jamais fait l'objet d'une tournée en Europe. Elle comptait un nombre impressionnant de tableaux - un total de 122 - ainsi que la boîte à dessins de Tom Thomson. *La peinture au Canada : Tom Thomson et le Groupe des Sept* n'a eu lieu qu'au McMichael en ce qui concerne le Canada. On y retrouvait les meilleures œuvres de Tom Thomson et du Groupe des Sept, incluant les tableaux les plus connus au pays ainsi que des pièces rarement vues provenant de collections privées. Ce fut la première fois qu'une exposition de cette envergure ait rassemblé les chefs-d'œuvre les plus représentatifs de ces artistes et leurs dessins.

Franklin Carmichael (1890-1945), *October Gold*, 1922, huile sur toile, 119,5 x 98 cm.
Don des fondateurs, Robert et Signe McMichael. Collection McMichael d'art canadien, 1966.16.1

EXPOSITIONS SPÉCIALES

UN REGARD SUR L'ART DU CAPE DORSET

Queues de baleines et autres récits : la famille Pudlat du Cape Dorset

Du 2 février au 16 juin 2013

Organisée par la Collection McMichael d'art canadien

Conservatrice invitée : Susan Gustavison

Voici la neuvième exposition au McMichael présentant des œuvres provenant de la collection d'archives de la West Baffin Eskimo Cooperative de Cape Dorset. Le vécu quotidien et les intérêts de la famille Pudlat sont mis en lumière, ainsi que leur connaissances profondes de la terre, des saisons et de la faune de l'Arctique. On y retrouve également des images montrant les rencontres entre les Inuits du sud-ouest de l'Île-de-Baffin et les populations dites de «l'extérieur».

Oshutsiak Pudlat (1908–1992), *Caribou Act as Men*, 1983, lithographie sur papier, 36/50, 56,8 x 56,3 cm, Achetée en 1986. Collection McMichael d'art canadien, 1986.14.3. Reproduit avec la permission de *Dorset Fine Arts*.



D'où venons-nous ? Que sommes-nous ? Où allons-nous? La notion d'identité dans l'art contemporain de Cape Dorset

Du 2 février au 16 juin 2013

Organisée par la Collection McMichael d'art canadien

Conservatrice : Sharona Adamowicz-Clements

Cette exposition d'art contemporain explore le concept d'identité - personnelle et collective, réelle et mythique, corporelle et psychologique - vis-à-vis la communauté artistique de Cape Dorset à Nunavut, ayant fait l'objet d'une étude par le biais de portraits et d'images de groupes. Les œuvres exposées dépeignent des personnes réelles de même que des représentations génériques d'Inuits symbolisant la féminité, la masculinité, la famille et la vie communale.

Tim Pitsiulak (b. 1967), *Climate Change*, 2011, crayon de couleur sur papier, 64,8 x 49,5 cm. Acheté grâce au soutien généreux des Fonds Dr. Michael Braudo de la Fondation de la Collection McMichael d'art canadien, 2013.2.3. Reproduit avec la permission de *Dorset Fine Arts*.



Kiugak Ashoona : récits et fabulations de Cape Dorset

Du 2 février au 16 juin 2013

Organisée par le Musée des beaux-arts de Winnipeg

Conservatrice : Darlene Wight

Cette exposition se veut une rétrospective consacrée à l'œuvre de Kiugak Ashoona. Elle met en valeur trente sculptures et 140 dessins originaux, dont 19 n'ayant jamais fait l'objet d'une étude auparavant. Les travaux de recherche pour l'exposition s'appuient, principalement, sur des entrevues effectuées auprès de l'artiste à Winnipeg, au Cape Dorset et à Yellowknife. Les œuvres exposées ne représentent qu'une partie infime de plus de soixante ans de créativité; néanmoins, elles contribuent à promouvoir une meilleure appréciation des réalisations de cet artiste canadien de grande importance.

Kiugak Ashoona (né en 1933), *Naturalik*, 2007, albâtre rose, 39,0 x 30,2 x 13,6 cm, Musée des beaux-arts de Winnipeg. Achetée avec des sommes versées par les Fonds M. et M^{me} G. B. Wiswell, 2008-26



EXPOSITIONS SPÉCIALES



CRÉATIVITÉ ET INNOVATION 3 : ART AMÉRINDIEN CONTEMPORAIN DU NORD-EST ET DU SUD-EST

Du 9 mars au 2 juin 2013

Organisée par le Arts and Design Museum de New York

Créativité et innovation 3 conclut une série d'expositions organisée au cours de la dernière décennie par le Arts and Design Museum de New York. Ces expositions présentent une collection diverse de réalisations novatrices d'artistes amérindiens, des Premières nations, Métis et Inuits. La série *Créativité et innovation* présente des œuvres d'artistes ayant embrassé leurs traditions culturelles tout en véhiculant des images volontiers contemporaines.

Carla Hemlock, *Tribute to the Mohawk Ironworkers*, 2008, tissu de coton, billes de verre, paillettes, fil de coton et fil de nylon, cousus, rapiécés, appliqués, recouverts de billes et tissés, 158,4 x 126,3 cm. Courtoisie du National Museum of the American Indian, Smithsonian Institution, Washington, DC.

McMICHAEL EN TOURNÉE



HOMMAGE AU DESSIN: L'HÉRITAGE DU GROUPE DES SEPT

Du 29 mars au 27 mai 2012

Organisée par la Collection McMichael d'art canadien

Conservateur : Chris Finn

Présentée au Moose Jaw Museum & Art Gallery du 29 mars au 27 mai 2012

Hommage au dessin regroupe soixante-quatre dessins réalisés par les membres du Groupe des Sept et démontre l'importance du dessin à main levée dans la formation des artistes au cours des XX^e et XXI^e siècles. La sélection d'œuvres comprennent des caricatures et des esquisses exécutées sur le champ de bataille. Cette exposition fournit au public une occasion unique de voir des dessins qui ne sont que rarement en montre.

Arthur Lismer (1885–1969), *Trees*, encre sur papier, 34,9 x 42,8 cm. Collection McMichael d'art canadien, 1981.190.21

Prêts

Colombie-Britannique

VICTORIA

Musée des beaux-arts du Grand Victoria
Emily Carr : On the Edge of Nowhere
Du 12 mars 2012 au 28 février 2013
Un tableau d'Emily Carr

Manitoba

WINNIPEG

Musée des beaux-arts de Winnipeg et la
Collection McMichael d'art canadien
*Kiugak Ashona : Stories and Imaginings
from Cape Dorset (Kiugak Ashona :
contes et récits du Cap Dorset)*
Août 2012 à juin 2013
Une sculpture appartenant à la collection
permanente du McMichael; seize dessins
et une gravure du West Baffin Eskimo
Co-operative Ltd. en prêt au McMichael

Ontario

KINGSTON

Agnes Etherington Art Centre, Université
Queen's et en tournée
*A Vital Force: The Canadian Group of
Painters*
Mars 2013 à août 2014
Deux tableaux d' A.Y. Jackson et George
Pepper

LONDON

Le Musée
Canadian Artists as Illustrators
Du 7 avril au 22 juillet 2012
Quatre illustrations réalisées par Clarence
Gagnon et provenant de la série Maria
Chapdelaine

MISSISSAUGA

Musée des beaux-arts de Mississauga
Genius Loci
Du 13 septembre au 4 novembre 2012
Quinze œuvres d'art et artéfacts réalisés
par Franklin Carmichael, Emily Carr, A.J.
Casson, Lawren S. Harris, A.Y. Jackson,
David Milne, Tom Thomson et F.H. Varley

Québec

GATINEAU

Musée canadien des Civilisations
Exposition *Arthur Lismer* en cours dans la
Salle des personnalités canadiennes
Une palette utilisée par Arthur Lismer

VILLE DE QUÉBEC

Musée national des beaux-arts du
Québec et ensuite au Musée des beaux-
arts de Varley, Markham, Ontario
*Structure/Rhythm/Colour: the Plastics
and beyond, Montreal 1955-1970*
Février à septembre 2013
Un tableau de Claude Tousignant

International

Dulwich Picture Gallery, Londres,
Angleterre et ensuite au Musée national
de l'Art, de l'Architecture et du Design,
Oslo Norvège, au Musée Groninger,
Groningen, Pays-Bas et au McMichael
*Painting Canada: Tom Thomson and the
Group of Seven (Le Canada en peinture :
Tom Thomson et le Groupe des Sept)*
Octobre 2011 à janvier 2013
Vingt-six tableaux par Tom Thomson et
divers artistes du Groupe des sept



Tom Thomson (1877–1917), *Spring Flood*, 1917, huile sur panneau de bois, 21,2 x 26,8 cm.
Don de M. R.A. Laidlaw. Collection McMichael d'art canadien, 1966.15.23

Dons à la bibliothèque et aux archives

Bibliothèque

Robert C. Dowsett
Joan Murray
Morton et Marilyn Ritz
Sheridan Nurseries
Miriam Webb

Archives

Al Bochman
Margaret Hall
George Hunter
Scott Sillcox



Diana Thorneycroft (née en 1956), *Group of Seven Awkward Moments (The West Wind)*, 2008, gravure chromogénique, 7/20, 55,8 x 78,7 cm, don de l'artiste, 2012.2.14

Audlaluk Kupirkualuk (né en 1926)

Mother and Child, env. 1950
pierre
24 x 17,5 x 26 cm
Don de Maureen Coleman
2012.1.1

Inuit provenant de l'anse de Chesterfield

Buste d'homme env. 1960
pierre
10 x 7 x 5 cm
Don de Maureen Coleman
2012.1.2

Buste de femme, env. 1960
pierre
9,5 x 7 x 5,3 cm
Don de Maureen Coleman
2012.1.3

Défense de narval
2,29 mètres
Don de Maureen Coleman
2012.1.4

Victor Sammurtok (1903–1980)

Walrus tusks carved with animal imagery
défenses de morse, socles en pierre
Don de Maureen Coleman
2012.1.5.1 .2

Diana Thorneycroft (née en 1956)

Group of Seven Awkward Moments (Byng Inlet), 2008
gravure chromogénique, 2/20
76,2 x 61 cm
Don de l'artiste
2012.2.1

Group of Seven Awkward Moments (Beavers and Woo at Tanoo), 2008
gravure chromogénique A/P, tirage de 5
114,3 x 152,4 cm
Don de l'artiste
2012.2.2

Group of Seven Awkward Moments (Davis Strait), 2007
gravure chromogénique, 5/20
81,2 x 66,1 cm
Don de l'artiste
2012.2.3

Early Snow with Bob and Doug, 2005
gravure chromogénique, 18/20
63,2 x 78,8 cm
Don de l'artiste
2012.2.4

Group of Seven Awkward Moments (Grey Owl and Anahareo at Beaver Swamp), 2007
gravure chromogénique, 2/20
53,3 x 76,2 cm
Don de l'artiste
2012.2.5

Group of Seven Awkward Moments (In Algonquin Park), 2007
gravure chromogénique, 4/20
63,5 x 78,8 cm
Don de l'artiste
2012.2.6

Group of Seven Awkward Moments (March Storm, Georgian Bay), 2007
gravure chromogénique, 4/20
50,8 x 76,2 cm
Don de l'artiste
2012.2.7

Group of Seven Awkward Moments (Mirror Lake), 2008
gravure chromogénique, 2/20
57,2 x 76,2 cm
Don de l'artiste
2012.2.8

Group of Seven Awkward Moments (Northern Lights), 2007
gravure chromogénique, A/P, tirage de 5
121,9 x 15,4 cm
Don de l'artiste
2012.2.9

Group of Seven Awkward Moments (Lake and Mountains with Double double), 2008
gravure chromogénique, A/P, tirage de 5
152,4 x 106,7 cm
Don de l'artiste
2012.2.10

Acquisitions | Collection permanente

Group of Seven Awkward Moments (Jack Pine), 2007
gravure chromogénique, 3/20
61 x 76,2 cm
Don de l'artiste
2012.2.11

Group of Seven Awkward Moments (Nickel Belt Trailer Park), 2008
gravure chromogénique, 2/20
53,3 x 76,2 cm
Don de l'artiste
2012.2.12

Group of Seven Awkward Moments (Northern River), 2008
gravure chromogénique, 4/20
53,3 x 76,2 cm
Don de l'artiste
2012.2.13

Group of Seven Awkward Moments (The West Wind), 2008
gravure chromogénique, 7/20
55,8 x 78,7 cm
Don de l'artiste
2012.2.14

Group of Seven Awkward Moments (Winter on the Don), 2007
gravure chromogénique, 5/20
60 x 78,9 cm
Don de l'artiste
2012.2.15

Group of Seven Awkward Moments (White Pine and the Group of Dwarfs), 2009
gravure chromogénique, A/P, tirage de 5
106,7 x 152,4 cm
Don de l'artiste
2012.2.16

Group of Seven Awkward Moments (Fatal Accident near Ski Tracks), 2009
gravure chromogénique, 2/20
61 x 76,2 cm
Don de l'artiste
2012.2.17

Group of Seven Awkward Moments (Maple and Birches with Winnie and the Pooh), 2009
gravure chromogénique, 2/20
61 x 76,2 cm
Don de l'artiste
2012.2.18

Group of Seven Awkward Moments (Avro Arrow at Sombre Hill), 2009
gravure chromogénique, A/P, tirage de 5
111,7 x 152,4 cm
Don de l'artiste
2012.2.19

Group of Seven Awkward Moments (Winter at Sombre Hill), 2009
gravure chromogénique, 2/20
53,3 x 76,2 cm
Don de l'artiste
2012.2.20

Group of Seven Awkward Moments (Birches in Winter, Algonquin Park), 2009
gravure chromogénique, 1/20
53,3 x 76,2 cm
Don de l'artiste
2012.2.21

Sorel Etrog (né en 1933)

Link Head with Sweater, 1965 / 1966
pastel de craie sur papier ocre/jaune-brun
59,7 x 45,3 cm
Don de l'artiste, Sorel Etrog
2012.3.1

Link Head Profile, 1965 / 1966
fusain sur papier
40,3 x 32,5 cm
Don de l'artiste, Sorel Etrog
2012.3.2

Key Head Couple
pastel de craie sur papier orange pâle
32,5 x 25 cm
Don de l'artiste, Sorel Etrog
2012.3.3

Two Key Heads, 1965 / 1966
encre de stylo bille sur papier ivoire
31,6 x 24,2 cm
Don de l'artiste, Sorel Etrog
2012.3.4

Mask, 1968
pastel de craie et aquarelle sur papier d'un bloc à dessins
30,5 x 22,7 cm
Don de l'artiste, Sorel Etrog
2012.3.5

Key Head, 1965
fusain sur papier d'un bloc à dessins
43 x 35,5 cm
Don de l'artiste, Sorel Etrog
2012.3.6

Link Animal Head, 1968
conté sur papier ivoire d'un bloc à dessins
43,3 x 35,8 cm
Don de l'artiste, Sorel Etrog
2012.3.7

Study for Homage to Louis, 1967 / 1968
crayon-feutre et pastel de craie sur papier crème
38 x 27,8 cm
Don de l'artiste, Sorel Etrog
2012.3.8

Sofa Variation I, 1967
Fusian sur papier
45,7 x 61 cm
Don de l'artiste, Sorel Etrog
2012.3.9

Seated Link Figure 1968 / 1969
conté sur papier ivoire d'un bloc à dessins
43,1 x 35,8 cm
Don de l'artiste, Sorel Etrog
2012.3.10

Live Drawing No.1, 1966 / 1968
Pastel de craie sur papier
60 x 46 cm
Don de l'artiste, Sorel Etrog
2012.3.11

Study Link Figure, 1970
fusain et pastel de craie sur papier crème d'un bloc à dessins
45,7 x 61,2 cm
Don de l'artiste, Sorel Etrog
2012.3.12

Link Figure in Motion, 1968
fusain et pastel de craie sur papier crème
48,5 x 65 cm
Don de l'artiste, Sorel Etrog
2012.3.13

Repose, 1968
fusain et pastel de craie sur papier crème d'un bloc à dessins
46 x 61 cm
Don de l'artiste, Sorel Etrog
2012.3.14

Link Figure Study for Sculpture, 1968 / 1969
fusain sur papier ivoire
60,8 x 45,5 cm
Don de l'artiste, Sorel Etrog
2012.3.15

Motion III, 1968 / 1969
pastel de craie et crayon de couleur sur papier d'un bloc à dessins
61 x 45,7 cm
Don de l'artiste, Sorel Etrog
2012.3.16

Motion II, 1969
pastel de craie sur papier crème d'un bloc à dessins
61 x 45,7 cm
Don de l'artiste, Sorel Etrog
2012.3.17

Acrobat, 1969
fusain sur papier d'un bloc à dessins
61 x 45,7 cm
Don de l'artiste, Sorel Etrog
2012.3.18

Acquisitions | Collection permanente

Study for Acrobats, 1969

fusain sur papier

45,5 x 60,8 cm

Don de l'artiste, Sorel Etrog

2012.3.19

Dancers Linked Hands No.1, 1969

graphite et crayon de couleur sur papier d'un

bloc à dessins

45,7 x 61 cm

Don de l'artiste, Sorel Etrog

2012.3.20

Dancers Linked Hands No.2, 1969

fusain sur papier ivoire

45,7 x 61,2 cm

Don de l'artiste, Sorel Etrog

2012.3.21

Dancers Linked Hands No.3, 1969

fusain sur papier ivoire

60,8 x 45,5 cm

Don de l'artiste, Sorel Etrog

2012.3.22

Plants & Tree, 1968

pastel de craie sur papier ivoire d'un bloc

à dessins

45,7 x 61 cm

Don de l'artiste, Sorel Etrog

2012.3.23

Yellow Tree, 1968

fusain et pastel de craie sur papier

45,7 x 61 cm

Don de l'artiste, Sorel Etrog

2012.3.24

Sculptural Trees, 1968

fusain sur papier ivoire d'un bloc à dessins

61 x 45,7 cm

Don de l'artiste, Sorel Etrog

2012.3.25

Country Road, 1968

fusain sur papier ivoire d'un bloc à dessins

45,7 x 61 cm

Don de l'artiste, Sorel Etrog

2012.3.26

Hinge Head Variation No.1, 1974 / 1975

conté sur papier crème d'un bloc à dessins

29,8 x 41,8 cm

Don de l'artiste, Sorel Etrog

2012.3.27

Hinge Architect, 1975

encre de Chine et pastel de craie sur graphite

sur papier jaune pâle d'un bloc à dessins

24 x 33,4 cm

Don de l'artiste, Sorel Etrog

2012.3.28

Hinge Head Variation No.2, 1975

fusain, conté et pastel de craie sur papier

orange/ocre

32,5 x 25 cm

Don de l'artiste, Sorel Etrog

2012.3.29

Restless, 1975

fusain et pastel de craie sur papier

47,5 x 34,7 cm

Don de l'artiste, Sorel Etrog

2012.3.30

Ceremonial, 1975

conté et pastel de craie sur papier aqua pâle

17,7 x 22,9 cm

Don de l'artiste, Sorel Etrog

2012.3.31

Running Hinge Figure, 1975

pastel de craie sur conté sur papier jaune pâle/

crème d'un bloc à dessins

32,5 x 25 cm

Don de l'artiste, Sorel Etrog

2012.3.32

Two Marionettes, 1975

pastel de craie sur papier crème/ivoire d'un bloc

à dessins

28 x 35,7 cm

Don de l'artiste, Sorel Etrog

2012.3.33

Anonymity, 1975

conté et pastel de craie sur papier

jaune-orange pâle

32,8 x 24,9 cm

Don de l'artiste, Sorel Etrog

2012.3.34

Reclining Figure, 1975

fusain ou pastel de craie sur papier

ocre/jaune-brun

45,7 x 61,2 cm

Don de l'artiste, Sorel Etrog

2012.3.35

Study for Hingolog, 1974 / 1975

fusain sur papier ocre/jaune-brun

45,7 x 61,2 cm

Don de l'artiste, Sorel Etrog

2012.3.36

Head and Frame, 1975

fusain sur papier ocre/jaune-brun

45,7 x 61,2 cm

Don de l'artiste, Sorel Etrog

2012.3.37

Variation Hingscape No. 1, 1975

aquarelle, encre et pastel de craie sur conté

sur papier crème

32,2 x 49,7 cm

Don de l'artiste, Sorel Etrog

2012.3.38

Variation Townscape No. 1, 1975

aquarelle, encre et pastel de craie sur papier à

aquarelle crème

38,4 x 56,2 cm

Don de l'artiste, Sorel Etrog

2012.3.39

Hingscape, 1975

fusain, pastel de craie et aquarelle sur papier

d'un bloc à dessins

22,9 x 30,7 cm

Don de l'artiste, Sorel Etrog

2012.3.40

Variation Hingscape No. 2, 1975

pastel de craie sur graphite sur papier crème

d'un bloc à dessins

22,9 x 30,5 cm

Don de l'artiste, Sorel Etrog

2012.3.41

Hand I, 1969

eau-forte sur papier fait main, AP/50

feuille: 50,2 x 35,7 cm;

image : 27,7 x 21,2 cm

Don de l'artiste, Sorel Etrog

2012.3.42

Hand II, 1969

eau-forte sur papier fait main, AP/50

feuille : 50,3 x 35,6 cm;

image : 27,7 x 21,2 cm

Don de l'artiste, Sorel Etrog

2012.3.43

Hand III, 1969

eau-forte et aquatinte bicolores sur papier fait

main, AP/50

feuille : 50,2 x 35,5 cm; image : 32 x 24,5 cm

Don de l'artiste, Sorel Etrog

2012.3.44

Hand IV, 1969

eau-forte et aquatinte sur papier fait main

feuille : 50,2 x 35,7 cm; image : 32 x 24,3 cm

Don de l'artiste, Sorel Etrog

2012.3.45

Hand V, 1969

eau-forte sur papier fait main, AP/50

feuille : 50,2 x 35,5 cm;

image : 27,5 x 21,3 cm

Don de l'artiste, Sorel Etrog

2012.3.46

Hand VI, 1969

eau-forte sur papier fait main, AP/50

feuille : 50,3 x 35,5 cm; image : 32 x 24,5 cm

Don de l'artiste, Sorel Etrog

2012.3.47

Acquisitions | Collection permanente

Hand VII, 1969

eau-forte et aquarelle sur papier fait main, AP/50

feuille : 50,2 x 35,7 cm;

image : 33,5 x 25,3 cm

Don de l'artiste, Sorel Etrog

2012.3.48

Ionesco I, 1969

lithographie sur papier beige fait main, 31/60

50,3 x 38 cm

Don de l'artiste, Sorel Etrog

2012.3.49

Ionesco II, 1969

lithographie sur papier fait main, 31/60

50 x 38,5 cm

Don de l'artiste, Sorel Etrog

2012.3.50

Portrait of Samuel Beckett, 1969

lithographie sur papier, 43/75

65,7 x 50,2 cm

Don de l'artiste, Sorel Etrog

2012.3.51

Testa di Donna, 1969

eau-forte sur papier fait main, AP

feuille : 50,4 x 35,5 cm; image : 32 x 24,5 cm

Don de l'artiste, Sorel Etrog

2012.3.52

Key Head Black & White, 1969

lithographie sur papier fait main, 15/50

66 x 50,9 cm

Don de l'artiste, Sorel Etrog

2012.3.53

Amadeus, 1972 / 1974

sérigraphie sur papier fait main, AP/75

43,3 x 35,5 cm

Don de l'artiste, Sorel Etrog

2012.3.54

Two Figures

sérigraphie sur papier, AP/28

53,7 x 76,7 cm

Don de l'artiste, Sorel Etrog

2012.3.55

James Joyce Centenary Limited Edition

Festival Poster, 1982

trame de soie quatre couleurs sur papier

63,5 x 43,2 cm

Don de l'artiste, Sorel Etrog

2012.3.56

Marcel Barbeau (né en 1925)

Rupture Alac, 1961

acrylique sur toile

167,6 x 165,1 cm

Don de M. Claude Laberge

2012.4

Collection Pédagogique

Seize objets en ivoire et/ou pierre et métal réalisés par des artistes et artisans anonymes de l'anse de Chesterfield - Don de Maureen Coleman, E2012.1.1-.16

Reconnaissance des donateurs | Merci

Nous sommes très reconnaissants des contributions faites au McMichael par organisations, des individus, corporations, fondations, agences gouvernementales et autres organisations entre le 1er avril 2012 et le 31 mars 2013. Leur constant et généreux soutien financier nous permet de continuer à fournir au public une gamme étendue d'expositions et de programmes publics extraordinaires.

Voici une liste de nos donateurs, que nous remercions sincèrement.

SOUTIEN GOUVERNEMENTAL

Ministère du Tourisme,
de la Culture et des Sports
Subvention de fonctionnement
et d'investissement
Programme *Expériences d'été*

Fonds du gouvernement de l'Ontario
versés aux attractions culturelles
*Le Canada en peinture : Tom
Thomson et Le Groupe des Sept*

Ministère des Services Sociaux
et Communautaires

Programme InterActions pour
le changement

Patrimoine canadien

Fonds du Canada pour les
espaces culturels
Programme d'aide aux musées
Célébration du jubilé de diamant

L'Association de musées canadiens
- Jeunesse Canada au travail

Conseil des arts du Canada

*Tendances mode : le costume et
l'identité dans l'art contemporain
canadien*

CORPORATIONS et FONDATIONS

100 000 \$ et plus

Fondation McMichael d'art canadien
RBC Wealth Management

De 50 000 \$ à 99 999 \$

AIMIA
A.K. Prakash Foundation
TD Bank Financial Group

De 25 000 \$ à 49 999 \$

The City of Vaughan
Heenan Blaikie

De 10 000 \$ à 24 999 \$

CIBC
Jackman Foundation
Phillips, Hager & North Investment
Management Ltd.

The Leonard and Gabryela Osin
Foundation
The McMichael Volunteer
Committee
Molise Kleinburg Estates South Inc.

De 5 000 \$ à 9 999 \$

Assante Wealth Management
Harris-Taylor Family Foundation
Herzig Eye Institute
Kiani Foundation
The Source

De 1 000 \$ à 4 999 \$

Bazil Developments Inc.
The Bennett Family Foundation
Cassels Brock & Blackwell,
Barristers and Solicitors
Central Montessori Schools
Greenpark Group of Companies Ltd.
House of Moments Gallery
John Paul & Co.
Kelly Claman Company Inc.
Northbridge Insurance
Pfaff Porsche
Pinegrove on Woodstream Inc.
Portfolio Management Corporation
PowerStream
RBC Foundation
Rugcuttzer Danz Artz
Sotheby's Canada Inc.
The Boiler Inspection &
Insurance Co. of Canada
W Studio Ltd.
Wenda Yenson Professional
Corporation
Woodbridge Crossing Ltd.

De 500 \$ à 999 \$

Aga Khan Foundation Canada
First Swiss Group
Gallery Gevik
Pazuki Medicine Professional
Corporation
Pine Seven Dental Centre
RBC Insurance
Rosenburg Smith & Partners LLP
VTRAC Consulting Corporation

De 100 \$ à 499 \$

202AM Angela Milana
Ania M. Szpirak, Barrister & Solicitor
The Kahanoff Foundation

PARTENARIATS

Bell Media (CTV, CP24)
The Globe and Mail
Panorama India, Capsule
Communications

CONSEIL DES MÉCÈNES

CERCLE DES BIENFAITEURS

(25 000 \$ +)
Charles et Kathryn Brown

GARDIEN

(10 000 \$ +)
Andrew Fleming

CHAMPION

(7 500 \$ à 9 999 \$)
Andrew et Christine Dunn

DIRECTEUR

(5 000 \$ à 7 499 \$)
Richard et Nancy Self
Neil Harris et Katie Taylor
Tina Tehranchian

COMPAGNON

(2 500 \$ à 4 999 \$)
Jamie Cameron et Christopher
Bredt
Peter Carayiannis et Angela
Nikolakakos
Dre Victoria Dickenson
Robert C. Dowsett
Diana et Ian Hamilton
Christopher M. Henley
Iain et Tanis MacInnes
Beverley et Royden Richardson
Linda G. Rodeck
Wenda Yenson et Ken Hurdle
Rosemary Zigrossi

PARTISAN

(1 000 \$ à 2 499 \$)

Upkar et Nita Arora
Jim Balsillie et Neve Peric
Gerard Bedue
Avie J. Bennett
M. Anthony L.P. Carella
Doris Chan
David J. Grace
Anita et Leon Lapidus
Greg Latremaille
M^{me} Esther Lee
Rand Lomas
John Silverthorn
Rosemary Speirs
D^r et M^{me} J.M. Stewart
Sue et Jim Waddington
Diane et Jonathan Wilson

INDIVIDUS

De 5 000 \$ à 9 999 \$

Rosemary Speirs

De 1 000 \$ à 4 999 \$

Anonyme
Christina Bogdanow
Louisa Calomeni
John Francis
Lyman Henderson
Farzam Jalili
Patrick et Barbara Keenan
Donald MacIver et Esther Abiscott
TBK Martin
Kirstine et Zaib Stewart
Ingrid van Weert et Suzette Blom
Terry West

De 500 \$ à 999 \$

Anonyme
Rachel Bunbury
Michael Chorlyk
Judy et Gordon Craig
Elliott et Wendy Eisen
Khosrow Emami Khoei
Debra Fenwick
Marianne Gelbert-Serrani
et Mario Serrani

Reconnaissance des donateurs | Merci

Karen et Sidney Goldenberg
M^{me} Gwendolyn R. Goodearle
Katalin Ivanyi
Nikki Johnston
Geoffrey et Lorraine Joyner
D^r Stanislav Kirschbaum
Alawn Lai
Lorna Lipka
Maria Maingot-Douketis
Karin McCaskill
Kathryn Moore
Enzo Morini
Blair Morton et Jutta Polomski
Siamak Naziri
Shane O'Herlihy
Elizabeth et Ron Plashkes
Werner et Karin Platz
Jeneane Prince
John et Judy Rumble
Kevin et Mary Russell
Mme Judy M. Ryan
Deborah Schulte et David Schenck
Mr. Wayne E. Shaw et Ms. Marilyn
L. Pilkington
John Silverthorn
Mme Reta C. Smith
Andrew Stewart
Kenneth Szekely
Peter et Louise Walter
Gary et Ruthanne Wasserman
Margaret Whelpdale
Jennie Wildridge
Bruce Winter

De 100 \$ à 499 \$

Anonyme (2)
David et Renee Adams
Victoria Amaral
Peter Armour et Patricia Boake
Ronnie et Debra Aronson
D^r Terrence D. Aurini
William et Ellen Austin
Kenn et Christel Baker
M. John F. Bankes
Diana et Rick Basciano
Donna et Eddy Battiston
Pauline Jennifer G. Bell
Michael et Karen Bell
Karen Bentley et Peter McIntyre
Michael Benton
Isabella et Maurizio Bertani
Susan et David Biensch
M^{me} Joyce Bingham
M. Arthur Bird
Murray et Ellen Blankstein
Glenn et Anna Bortolus
Dr et Mme Nabil N. Boulos

Jean Bowman
Linda Boyko et Jens Carl
Edward M. Bridge
Susan Bright et Peter Rowlands
Dan Brown et Debbie Schaefer
Raymond K. Calder
M^{me} Elizabeth Cannings
Kit Chapman et Bob Zachary
David et Susan Chong
Ronda Clanfield et Richard Arnfield
Alan Clark et Edith Wasson
John A. and Lina Corelli
Susan Crawford
Lois I. Cullis
Ralph Cunningham et Sheila Croft
David Danto
Joy Davidson
George et Ulrike Davis
Francis P. Dawson et
M^{me} Cornelia Dawson
Ernesto De Ciccio
Rob Dowler
M. et M^{me} William C. Dowsett
Stephen et Blima Dreezer
John et Beverley Ellis
Mercy Espinosa
Richard et Catherine Evans
John et Pat Evans
Ron et Lynda Farrow
Rod et Susan Finlayson
Barton Fish
Abraham et Marcy Fish
Mary Flannagan et Al Davis
Cindy et John Freeman
Paula et Irving Frisch
Hugh Furneaux
Eileen Fursey-Dockman
et Harold Popoff
Eric Gam
Neil Garscadden
Andy Gemmell
Vera et Russ Gillman
Ellen S. Gilmore
Paul Goldhamer et Michelle Farine
Richard Gotlib et Virginia Kairys
Jeanne Gould
Heather et David Graeme
M. et M^{me} Jim Graham
Charlotte Graham
Thomas et Anna-Marie Grimminck
C. Groenewegen
Meegan Guest
John Guido
Balfour Halevy
Charles Hantho
Richard et Peggy Harcourt
Michelle Harcourt

Joan Harrison
Lynda Hawkins
Ronald et Sherry Haynes
Mme Janet C. Heagle
Gerald et Reeva Heasman
Alan Hill et Bev Nicholson
M. Robert Hookey et
D^{re} Mary Hookey
Gordon et Scharley-May Horne
Kaarina Hsieh
Christine Hughes
Lois E. Hughes
Joseph et Gerd Hulshof
Kim Hutchings
Adele Imrie
Ms Sharilyn J. Ingram et
Mr. Wayne P. Morgan
Zuly Jacob et James Williams
Patricia et Tom James
Robert Jarvis et Irene Smolkowicz
Maryann Jefferies
Harry Jim et Sandy Bonia
John F. Johnson et Lorna
Kennedy-Johnson
Cindy et Mark Johnson
Bonnie Jova
Gerda et Hans-Peter Kaegi
Niloufar Kamalvand
John et Jane Kean
David et Alanne Kee
Dixie Kee
Zamona Khan
Susan Kiil
Susan et Elizabeth King
Dre Susan Kitchell et
M. S.M. Kitchell
Jillian Klein
John et Mary Kot
Yuri Alan Kula et Cynthia Ridge
Soosan Latham
Joe et Gillian Lavery
Shauna Levy
Gay Lokash
J. W. et Edith Lorimer
Keith et MaryAnn Lowry
John et Eva Lucas
Lisa Lumley et Mike O'Hara
Kenneth et Mary Lund
Sheri Majdpour
Marcie et Gary Mansfield
Claudia Marion et David Middleton
P. Mateas
Kenneth et Taflyn Maynard
Stella F. Mazzuca
John McCamus
Douglas McDonald
Nancy et John McFadyen

Peter et Jane McFarlane
Maura et Margaret McGroarty
Jim et Judy McHugh
Randy McIntosh et Nancy Lobaugh
M. et M^{me} James et Joan McKinney
Beverly McNabb
Matthew et Moira McQueen
Stephen et Helen Mizzi
Mlle Frances G. Morris
Murray D. Morton
Joseph M. Mulder et Richard Malo
Lionel et Petra Newton
Pearl Ng
Antony et Gail Nield
Willy et Giselle Nuebling
Angeline O
Keith et Marjorie O'Brien
Christopher Palin et Susan
Middleton
Mme Else Pankratz
Christian Pare
Gary et Kathy Parkinson
Penny Pattinson
Malcolm et Frances Peake
Jarmila Pencikova et Josef Kursky
Shirley et Chester Percival
John et Maire Percy
Christina Peterson
M^{me} Jillian Pivnick
C. Pletch
Barbara Pratt
Halin Provenzano
Karine Rashkovsky
Jacques Reiss et
Sandra Simpson Reiss
M. et M^{me} J.R. Reynolds
Ronald et Sigrid Rhodes
Sheila Rhodes
Ronnie Roberts
Richard Robinson et Pauline
McKitty-Robinson
Olga and Yevgeniya Roshtainsky
Brian et Beatrice Ross
Laurie et Roger Rossi
Elaine Rowe et Dan Kirby
Sheilah Rowe et Michael van Gulik
M^{me} Francine Ruggles
Michael et Karen Sanders
Steve Scherer et Jo-Anne Herbrick
Peter et Gundy Schloen
Miriam Schneiderman
Marianne et Tim Scott
M^{me}. Diana Scoville et M. Brian
Donnelly
Flora Seul-Jacklein et Julia Jacklein
Linda Shafer Layer
Robert Shaw

Reconnaissance des donateurs | Merci

Paul et Tina Siemens
Dre Nicola Simmons
Geoffrey Simpson
Andrew et Cassandra Siwek
Joanne Skene et Alan Marion
Ian Smith
D^r William Snow et
M^{me} Dorothy Krouskie
Carmen et Thomas Socknat
Carol Stanley
Richard et Barbara Stephens
Wieslawa Surdyka
Cesare Tacchi et Carolyn Burke
Mojan Taheri
M^{me} Margot Taylor
Joseph et Frances Telch
Ulrich Tepass et Dorothea Godt
Ian et Mary Tod
Nathalie Tolub
Ann Tottenham
Jason Tremblay et Jennifer Jannuska
Silvana M. Turner et
Luciana A. Turner
Hans et Wendy Vetter
Patricia Vicari
Grant Wedge et Robert Crouch
M. et M^{me} G. Earle Wight
Dave Wilson et Patricia Hinton
Fiona Wilson
Albert et Judith Witzig
Helen et Ted Wojcinski
M. Michael Wolfish et
M^{me} Helene Bick
Min Wong et Andrew Sue-Chue-Lam
Douglas Worsley et Carole Doane
Chok Ching et June Yee
Gillian Zidner
Ineke et Joseph Zigrossi
Karel et Vicki Zlata

À LA MÉMOIRE DE
Constantine Douketis
Lyman Henderson
Virginia MacLeod
Mara Muller

DONATEURS D'OEUVRES D'ART
Maureen Coleman
Sorel Etrog
Claude Laberge
Diana Thorneycroft

DONATEURS EN NATURE
Joan Murray

Fashion As Art: Exposed!
DONATEURS EN NATURE

American Express
Clos du Soleil
Yuri Dojc
Dolcini by Joseph
Salima Esmail
Equifera
Faema
Halpern Enterprises
Henry of Pelham
Huff Estates
George Hunter
Jaylyn LAC Photo Productions
Sara Kardoni
Les Cos Jordanne
MAC Cosmetics
Marsha Stall Communications
PaparazziReady by Steven Hoeg
George Pimentel
ProPrint Services Inc.
Purdy's Chocolates
Rockway Winery
Seneca College School
of Fashion Design

Sortilege
Statum Designs Inc.
Stoli
The Tea Emporium
Via Allegro Ristorante
Vincor Canada
Vineland Estates Winery

Fashion As Art: Exposed!
DONATEURS LORS D'UN
ENCAN SILENCIEUX

American Express
Pietro Adamo
Arowhon Pines Resort
Aveda Canada
Azzari Fashions
Wendy Bannerman, Bannerman's
Black Moon
Dr. Trevor Born
Canada Goose
Civello
Kelly Claman Company Inc.
ClubLink Corporation
Dr. Dana Colson, Wellness Based
Dentistry
Designer Kids Wear
The Fairmont Royal York
Fossil Canada
Herzig Eye Institute
Soudabeh Hejazi
Dr. Bill Hughes and Jennifer Fraser
Jaylyn LAC Photo Productions
John Paul & Co.
Farsad Kiani
Living La Vida Fearless
Coaching Services
Michael Kors
MAC Cosmetics
Greg May Hair Architects
Mercedes-Benz Canada Inc.

Mindful Movement Centre
Mombacho Cigars
Charles Pachter
The Peacock Parade
Polo Management Services
Salvatore Procopio
Toronto Blue Jays Baseball Club
UNIGLOBE Plus Travel Group
Vaughan Mills Mall
WestJet

Fashion As Art: Exposed!
PARTENAIRES MÉDIATIQUES

Dolce Publishing Inc.
Elle Canada
Fashion Television Channel
Post City Magazines
Style and Fashion
Toronto Star

Conseil d'administration

Président
Upkar Arora

Vice-présidente
Jamie Cameron

Charles Brown
Joan Bush
Peter Carayiannis
Tony Carella
Andrew Dunn
Diana Hamilton
Neil Harris
Anita Lapidus

Diana MacKay
Linda Rodeck
Richard Self
John Silverthorn
Tina Tehranchian
Diane Wilson
Rosemary Zigrossi

Ex officio
Victoria Dickenson
Executive Director and CEO

Personnel

Bureau De La Directrice
Rebecca Couch, Gérante des projets spéciaux et des services au Conseil

Collections Et Expositions
Sharona Adamowicz-Clements, Conservatrice assistante, collections
Janine Butler, Chef des collections / registraire
Alison Douglas, Restauratrice
Christopher Finn, Conservateur assistant
Lorena Jurdana, Préparatrice en chef
Linda Morita, Libraire/archiviste
Harry Punno, Charpentier/préparateur
Ki-in Wong, Registraire assistante

Développement
Maria Schmidt, Coordinatrice des adhésions

Directeurs
Katerina Atanassova, Conservatrice en chef
Susan Benton, Directrice du marketing et de l'expérience des visiteurs
Mary Benvenuto, Directrice des finances et des opérations
Dre Victoria Dickenson, Directrice de l'exécutif et PDG
Kim Good, Directrice intérimaire du développement

Éducation Et Programmes
Gabriella DeAngelis, Coordinatrice des réservations pour les visites de groupe et les installations
Jasmeet Hallan, Coordinatrice de programme
Elaine Hoffman, Gérante de l'éducation
Anna Stanisz, Conservatrice assistante, éducation

Finances
Teresa Grima, Coordinatrice de la comptabilité et de la paie
Steven Trunks, Gérant des finances

Marketing
Wendy Campbell, Coordinatrice, site Web et médias sociaux
Connie Febbraro, Directrice associée du marketing et des communications
Michelle Kortinen, Coordinatrice des communications
Shalini Saini, Gérante du marketing
Marcela Stacu, Gérante du marketing (contrat)

Opérations
Maxine Corby, gardienne
Jamie Felice, Gérant des équipements
Cristian Gheorghiu, analyste au soutien technique

Sheri Guevara-Mann, Gérante des opérations
Lesla Holmes, Coordinatrice des ventes et des événements
Dariusz Kawecki, Entretien des édifices
John Kohne, Entretien du domaine
Stephen Kuin, Entretien du domaine et des édifices
Angela Pfundt, Gaurdienne

Ressources Humaines
Jenny Donnell, Gérante des ressources humaines

Services Aux Visiteurs
Abigail Bannerman, Réceptionniste
Anne Galloway, Gérante du guidage et des admissions

Comité des bénévoles

DIRECTEURS
Geoffrey Simpson,
Président du comité
Louise Walter,
Vice-présidente du comité
Ted Dance,
Ancien président du comité
Judy Ryan,
Secrétaire de direction
Marie Imposimato,
Secrétaire
Marianne Gorecki,
Trésorière

PRÉSIDENTS DES COMITÉS PERMANENTS
Judy Ryan,
Archiviste
Louise Walter,
Vente d'œuvres d'art en automne
Mary Hookey,
Abonnements
Thomas Stack
Nora Mular-Richards (congé),
Programme de musique et bureau des renseignements

Jane Nichols,
Placements/rafraichissements/rappels téléphoniques
Loris Ortolan,
Voyages et questions sociales
Denny Starritt,
V.O.I.C.E.S.
Justine Maalouf,
Equipe jeunesse

Guides volontaires

Carole Ahmad
Liese Binnie
Christine Bogdanow
Nadine Bojarra
Gwen Brooks
Victoria Cleland
Elaine Cooper
Jane Davidson
Avril Davies
Annie Eisner
Donna Empacher
Gail Fardon

Angie Giglio
Aleksandra Gorovic
Laura Gregoire
Gail Grossmith
Lynne Gunn
Ladeana Hartsock
Louella Hayes
Mary lafrate
Tony Lopus
Anna Leszczynska
Rachel Levin
Barbar Mochalski

Catherine Moffat
Beverly McNabb
Rosemarie O'Donnell
Anna Pallotta
Christine Panaioti
Eileen Prettyman
Dot Quiggin
Beth Shackelford
Susan Stortini
Lawrena Soh
Karen Switzer
Lynn Talbot

Hendrina Tomas
Ding Tsuji
Vivian Vassos
Zina Vesterman
Lavinia Voicu
Cheryl Ward
Miriam Webb
Holly Wennerstrom
Ursula Westermann
Jill Willard
Renee Ziegenfuss



KPMG s.r.l./s.e.n.c.r.l.
Yonge Corporate Centre
4100, rue Yonge, Bureau 200
Toronto (Ontario) M2P 2H3
Canada

Téléphone (416) 228-7000
Télécopieur (416) 228-7123
Internet www.kpmg.ca

RAPPORT DES AUDITEURS INDÉPENDANTS

Au conseil des fiduciaires de la Collection McMichael d'art canadien
et au ministère du Tourisme, de la Culture et du Sport de l'Ontario

Nous avons effectué l'audit des états financiers ci-joints de la Collection McMichael d'art canadien, qui comprennent les états de la situation financière au 31 mars 2013, au 31 mars 2012 et au 1^{er} avril 2011, les états des résultats, de l'évolution de l'actif net et des flux de trésorerie pour les exercices clos le 31 mars 2013 et le 31 mars 2012, ainsi que les notes, qui comprennent un résumé des principales méthodes comptables et d'autres informations explicatives.

Responsabilité de la direction pour les états financiers

La direction est responsable de la préparation et de la présentation fidèle de ces états financiers conformément aux Normes comptables canadiennes pour le secteur public, ainsi que du contrôle interne qu'elle considère comme nécessaire pour permettre la préparation d'états financiers exempts d'anomalies significatives, que celles-ci résultent de fraudes ou d'erreurs.

Responsabilité des auditeurs

Notre responsabilité consiste à exprimer une opinion sur les états financiers, sur la base de nos audits. Nous avons effectué nos audits selon les normes d'audit généralement reconnues du Canada. Ces normes requièrent que nous nous conformions aux règles de déontologie et que nous planifions et réalisons l'audit de façon à obtenir l'assurance raisonnable que les états financiers ne comportent pas d'anomalies significatives.

Un audit implique la mise en œuvre de procédures en vue de recueillir des éléments probants concernant les montants et les informations fournis dans les états financiers. Le choix des procédures relève de notre jugement, et notamment de notre évaluation des risques que les états financiers comportent des anomalies significatives, que celles-ci résultent de fraudes ou d'erreurs. Dans l'évaluation de ces risques, nous prenons en considération le contrôle interne de l'entité portant sur la préparation et la présentation fidèle des états financiers afin de concevoir des procédures d'audit appropriées aux circonstances, et non dans le but d'exprimer une opinion sur l'efficacité du contrôle interne de l'entité. Un audit comporte également l'appréciation du caractère approprié des méthodes comptables retenues et du caractère raisonnable des estimations comptables faites par la direction, de même que l'appréciation de la présentation d'ensemble des états financiers.

Nous estimons que les éléments probants que nous avons obtenus dans le cadre de nos audits sont suffisants et appropriés pour fonder notre opinion d'audit.

Fondement de l'opinion avec réserve

Comme c'est le cas dans de nombreux organismes sans but lucratif, la Collection McMichael d'art canadien tire des produits d'activités de collecte de fonds dont il n'est pas possible de vérifier l'intégralité de façon satisfaisante. Par conséquent, notre vérification des produits tirés de dons et de commandites s'est limitée aux montants comptabilisés dans les comptes de la Collection McMichael d'art canadien.

Par conséquent, nous n'avons pas pu déterminer si, au 31 mars 2013, au 31 mars 2012 et au 1^{er} avril 2011 et pour les exercices clos le 31 mars 2013 et le 31 mars 2012, certains redressements auraient dû être apportés aux montants des produits tirés de dons et de commandites reçus et aux montants de l'excédent des produits sur les charges présentés aux états des résultats, aux montants de l'excédent des produits sur les charges présentés aux états des flux de trésorerie et aux montants de l'actif net et de l'actif net non affecté présentés aux états de la situation financière.

Opinion avec réserve

À notre avis, à l'exception des incidences possibles du problème décrit dans le paragraphe « Fondement de l'opinion avec réserve », les états financiers donnent, dans tous leurs aspects significatifs, une image fidèle de la situation financière de la Collection McMichael d'art canadien au 31 mars 2013, au 31 mars 2012 et au 1^{er} avril 2011, de ses gains et pertes de réévaluation pour l'exercice clos le 31 mars 2013 ainsi que de ses résultats d'exploitation, de l'évolution de son actif net et de ses flux de trésorerie pour les exercices clos le 31 mars 2013 et le 31 mars 2012, conformément aux Normes comptables canadiennes pour le secteur public.

KPMG s.r.l./s.e.n.c.r.l.

Comptables agréés, experts-comptables autorisés

Le 13 juin 2013
Toronto, Canada

COLLECTION McMICHAEL D'ART CANADIEN

États de la situation financière

Au 31 mars 2013, au 31 mars 2012 et au 1^{er} avril 2011

	Au 31 mars 2013	Au 31 mars 2012	Au 1 ^{er} avril 2011
Actif			
Actif à court terme			
Trésorerie et équivalents de trésorerie	2 169 413 \$	852 512 \$	683 173 \$
Liquidités soumises à des restrictions (note 3)	2 535 378	1 807 985	1 851 598
Débiteurs et intérêts courus	191 998	70 186	470 344
Subventions à recevoir	–	77 921	855 000
Stocks – marchandise de la boutique de la galerie	209 743	276 628	334 452
Charges payées d'avance et acomptes	101 699	30 683	95 288
Montants à recevoir de la Fondation McMichael d'art canadien	–	417 870	40 420
	5 208 231	3 533 785	4 330 275
Immobilisations (note 4)	11 990 148	12 050 544	12 170 506
	17 198 379 \$	15 584 329 \$	16 500 781 \$

Passif, apports reportés et actif net

Passif à court terme			
Créditeurs et charges à payer (note 5)	1 043 338 \$	511 815 \$	1 421 351 \$
Avantages sociaux futurs (note 6)	46 000	55 000	51 000
Montants à payer à la Fondation McMichael d'art canadien	1 124	–	–
Produits reportés	119 716	90 216	48 308
	1 210 178	657 031	1 520 659
Apports reportés (note 7)			
Charges des périodes futures	197 238	229 026	311 474
Immobilisations	14 328 288	13 629 503	13 710 630
	14 525 526	13 858 529	14 022 104
Actif net			
Grevé d'affectations d'origine interne (note 8)	900 000	500 000	500 000
Non affecté [note 12 a)]	562 675	568 769	458 018
	1 462 675	1 068 769	958 018
	17 198 379 \$	15 584 329 \$	16 500 781 \$

Se reporter aux notes afférentes aux états financiers.

Au nom du conseil,

 , fiduciaire

 , fiduciaire

COLLECTION McMICHAEL D'ART CANADIEN

États des résultats

Exercices clos les 31 mars 2013 et 2012

	2013	2012
Produits		
Province d'Ontario		
Subvention d'exploitation	3 360 200 \$	3 391 600 \$
Amortissement des apports reportés liés aux immobilisations [note 7 b)]	1 337 017	1 234 699
Programmes désignés [note 7 a)]	129 212	379 785
	<u>4 826 429</u>	<u>5 006 084</u>
Gouvernement du Canada		
Programmes désignés [note 7 a)]	101 608	25 480
Produits générés en interne		
Admissions	643 972	434 645
Vente de détail (Tableau)	749 895	565 126
Location d'installations et commission	114 178	103 776
Dons et commandites	573 626	374 991
Événements spéciaux	164 471	–
Programmes et éducation	427 785	361 958
Collections et expositions	69 156	56 652
Intérêts	73 048	40 109
Divers	12 427	3 899
Produit des litiges	500 000	–
Virement depuis la Fondation McMichael d'art canadien	136 258	444 805
	<u>3 464 816</u>	<u>2 385 961</u>
	8 392 853	7 417 525
Charges		
Salaires et avantages (note 6)	3 621 182	3 440 283
Amortissement des immobilisations	1 337 017	1 234 699
Publicité et promotion	784 533	433 084
Expositions	527 379	264 575
Services de sécurité	386 677	383 714
Coût des ventes (Tableau)	376 519	302 680
Administration	322 736	389 503
Services publics	185 807	182 939
Gestion des collections	178 832	87 667
Programmes et formation	114 625	68 767
Entretien et réparations	92 961	104 564
Frais liés aux services, aux fournitures et aux ventes	55 254	46 723
Programmes désignés	15 425	278 073
Acquisition d'œuvres d'art	–	89 503
	<u>7 998 947</u>	<u>7 306 774</u>
Excédent des produits sur les charges [note 12 b)]	<u>393 906 \$</u>	<u>110 751 \$</u>

Se reporter aux notes afférentes aux états financiers.

COLLECTION McMICHAEL D'ART CANADIEN

États de l'évolution de l'actif net

Exercices clos les 31 mars 2013 et 2012

2013	Investi en immobilisations	Grevé d'affectations d'origine interne		Total
		(note 8)	Non affecté	
Solde à l'ouverture de l'exercice	– \$	500 000 \$	568 769 \$	1 068 769 \$
Excédent des produits sur les charges	–	–	393 906	393 906
Virement au fonds grevé d'affectations d'origine interne	–	400 000	(400 000)	–
Solde à la clôture de l'exercice	– \$	900 000 \$	562 675 \$	1 462 675 \$

2012	Investi en immobilisations	Grevé d'affectations d'origine interne		Total
		(note 8)	Non affecté	
Solde à l'ouverture de l'exercice	– \$	500 000 \$	458 018 \$	958 018 \$
Excédent des produits sur les charges	–	–	110 751	110 751
Solde à la clôture de l'exercice	– \$	500 000 \$	568 769 \$	1 068 769 \$

Se reporter aux notes afférentes aux états financiers.

COLLECTION McMICHAEL D'ART CANADIEN

États des flux de trésorerie

Exercices clos les 31 mars 2013 et 2012

	2013	2012
Flux de trésorerie liés aux activités suivantes :		
Activités d'exploitation		
Excédent des produits sur les charges	393 906 \$	110 751 \$
Éléments sans effet de trésorerie		
Amortissement des immobilisations	1 337 017	1 234 699
Amortissement des apports reportés liés aux immobilisations	(1 337 017)	(1 234 699)
Variations des éléments hors trésorerie du fonds de roulement d'exploitation	922 995	58 588
Diminution nette des apports reportés liés aux charges des périodes futures	(31 788)	(82 448)
	1 285 113	86 891
Activités de financement et d'investissement		
Augmentation des apports reportés liés aux immobilisations	2 035 802	1 153 572
Immobilisations acquises	(1 276 621)	(1 114 737)
Diminution (augmentation) des liquidités soumises à des restrictions	(727 393)	43 613
	31 788	82 448
Augmentation de la trésorerie et des équivalents de trésorerie	1 316 901	169 339
Trésorerie et équivalents de trésorerie à l'ouverture de l'exercice	852 512	683 173
Trésorerie et équivalents de trésorerie à la clôture de l'exercice	2 169 413 \$	852 512 \$

Se reporter aux notes afférentes aux états financiers.

COLLECTION McMICHAEL D'ART CANADIEN

Notes afférentes aux états financiers

Exercices clos les 31 mars 2013 et 2012

La Collection McMichael d'art canadien (l'« organisme ») est une agence du gouvernement de l'Ontario en collaboration avec le ministère du Tourisme, de la Culture et du Sport de l'Ontario. L'institution a été donnée à la province en 1965 et, en 1972, la galerie a été constituée à titre d'organisme sans but lucratif, en vertu de la loi. Aux termes de la *Loi de l'impôt sur le revenu* (Canada), l'organisme est un organisme de la couronne et, à ce titre, il est exonéré d'impôts sur le bénéfice pourvu qu'il respecte certaines exigences prévues par cette loi. La capacité de l'organisme à poursuivre son exploitation dépend du soutien constant du gouvernement et de ses mécènes.

Le 1^{er} avril 2012, l'organisme a adopté les normes comptables canadiennes pour le secteur public. L'organisme a également choisi d'appliquer les dispositions des normes des chapitres de la série 4200 pour les organismes sans but lucratif du secteur public. Il s'agit des premiers états financiers que l'organisme prépare conformément aux normes comptables pour le secteur public.

Conformément aux dispositions de transition des normes comptables pour le secteur public, l'organisme a adopté les changements rétroactivement, sous réserve de certaines exemptions permises par les normes. La date de transition est le 1^{er} avril 2011, et toute l'information comparative fournie est conforme aux normes comptables pour le secteur public.

Un sommaire de l'ajustement de transition apporté à l'actif net et à l'excédent des produits sur les charges par suite de la transition aux normes comptables pour le secteur public est présenté à la note 12.

1. Principales méthodes comptables

Les états financiers ont été dressés conformément aux normes comptables canadiennes pour le secteur public, y compris les normes des chapitres de la série 4200 pour les organismes sans but lucratif du secteur public.

a) Constatation des produits

L'organisme comptabilise ses apports, y compris les dons et les subventions gouvernementales, selon la méthode du report.

COLLECTION McMICHAEL D'ART CANADIEN

Notes afférentes aux états financiers (suite)

Exercices clos les 31 mars 2013 et 2012

1. Principales méthodes comptables (suite)

a) Constatation des produits (suite)

L'organisme est financé en partie par le gouvernement de l'Ontario conformément aux ententes budgétaires établies par le ministère du Tourisme, de la Culture et du Sport de l'Ontario. Les subventions d'exploitation sont comptabilisées en tant que produits au cours de la période auxquelles elles se rapportent. Les subventions approuvées qui n'ont pas été reçues à la fin d'une période sont courues. Lorsqu'une partie d'une subvention a trait à une période future, elle est reportée et comptabilisée au cours de la période subséquente.

Les apports non affectés sont constatés en tant que produits lorsqu'ils sont reçus ou à recevoir si le montant à recevoir peut faire l'objet d'une estimation raisonnable et que le recouvrement est raisonnablement assuré.

À l'exception des dotations, les apports grevés d'affectations externes sont constatés en tant que produits dans l'exercice au cours duquel les charges connexes sont comptabilisées.

Les apports affectés à l'acquisition d'immobilisations sont reportés et amortis aux produits selon la méthode linéaire à un taux équivalant au taux d'amortissement des immobilisations connexes.

Les produits tirés des frais et des ventes sont constatés lorsque les services sont fournis ou lorsque les biens sont vendus.

b) Produits reportés

Les produits reportés comprennent les frais d'adhésion et autres frais liés aux activités des périodes futures, mais reçus au cours de l'exercice considéré.

COLLECTION McMICHAEL D'ART CANADIEN

Notes afférentes aux états financiers (suite)

Exercices clos les 31 mars 2013 et 2012

1. Principales méthodes comptables (suite)

c) Services apportés

Un nombre considérable de bénévoles consacre une quantité importante de leur temps à l'organisme chaque année. Étant donné qu'il est difficile de déterminer la juste valeur des services apportés, ceux-ci ne sont pas comptabilisés dans les états financiers.

d) Trésorerie et équivalents de trésorerie

La trésorerie et les équivalents de trésorerie sont composés de l'encaisse et des placements dans des instruments du marché monétaire.

e) Stocks

Les biens consommables liés à la boutique de la galerie sont évalués au plus faible du coût, selon la méthode du premier entré, premier sorti, ou du coût de remplacement et de la valeur de réalisation nette. La direction évalue périodiquement la possibilité que des avantages futurs soient réalisés à l'égard de ses stocks et, au besoin, ramène la valeur de ces stocks à leur valeur de réalisation nette estimative.

f) Immobilisations

Les immobilisations acquises sont comptabilisées au coût. Les immobilisations apportées sont comptabilisées à la juste valeur à la date de l'apport. Les coûts de réparation et d'entretien sont passés en charges. Les améliorations qui prolongent la durée de vie estimative d'une immobilisation sont capitalisées. Lorsqu'une immobilisation ne contribue plus à l'offre de services de l'organisme, sa valeur comptable est ramenée à sa valeur résiduelle.

Les immobilisations sont amorties selon la méthode linéaire en fonction des taux annuels suivants :

Bâtiment	2,5 %
Matériel	33,0 %
Infrastructure d'aménagement paysager	8,3 %
Systèmes informatiques et systèmes du bâtiment	10,0 %

COLLECTION McMICHAEL D'ART CANADIEN

Notes afférentes aux états financiers (suite)

Exercices clos les 31 mars 2013 et 2012

1. Principales méthodes comptables (suite)

g) Collection

La collection de l'organisme comprend une grande quantité d'œuvres d'art créées par des artistes des Premières Nations et des communautés inuites et métisses, des artistes du Groupe des sept et leurs contemporains, ainsi que par d'autres artistes qui ont contribué à l'épanouissement de l'art canadien.

Conformément aux normes comptables pour le secteur public, la valeur de la collection n'est pas comptabilisée ni présentée aux états de la situation financière. La majorité des œuvres d'art de la collection ont été données à l'organisme. Les œuvres acquises sont passées en charges de l'exercice au cours duquel elles ont été achetées.

h) Avantages sociaux futurs

L'organisme offre des prestations de retraite déterminées et des absences rémunérées à la quasi-totalité de ses employés permanents. Ces avantages futurs comprennent des prestations de retraite et des congés de maladie.

Les prestations de retraite sont détaillées à la note 9.

Le coût des congés de maladie ne prévoyant pas l'acquisition des droits est déterminé en fonction de la meilleure estimation de la direction quant aux augmentations salariales, à l'utilisation que feront les employés de leurs congés et aux taux d'actualisation. Les ajustements apportés à ces coûts pour refléter les changements d'estimations ou l'expérience sont comptabilisés dans les exercices au cours desquels ils surviennent.

i) Instruments financiers

Les instruments financiers sont initialement comptabilisés à la juste valeur pour ensuite être réévalués au coût ou au coût après amortissement, déduction faite de toute perte de valeur des actifs financiers. Tous les actifs financiers font l'objet d'un test de dépréciation annuel. Lorsqu'on détermine qu'une perte de valeur est durable, le montant de la perte est comptabilisé aux états des résultats.

j) État des gains et pertes de réévaluation

Durant l'exercice clos le 31 mars 2013, aucune opération n'a nécessité la comptabilisation d'un montant à l'état des gains et pertes de réévaluation; en conséquence, aucun tel état n'est présenté.

COLLECTION McMICHAEL D'ART CANADIEN

Notes afférentes aux états financiers (suite)

Exercices clos les 31 mars 2013 et 2012

1. Principales méthodes comptables (suite)

k) Utilisation d'estimations

La préparation d'états financiers exige que la direction fasse des estimations et pose des hypothèses qui ont une incidence sur la valeur comptable des actifs et des passifs ainsi que sur l'information relative aux actifs et aux passifs éventuels aux dates des états financiers et sur la valeur des produits et des charges au cours des exercices. Les résultats réels pourraient différer des estimations.

2. Changements de méthodes comptables

Le 1^{er} avril 2012, l'organisme a adopté les dispositions des chapitres SP 3450, « Instruments financiers », et SP 2601, « Conversion des devises », des normes comptables pour le secteur public. Les normes ont été adoptées prospectivement à compter de la date de transition. Les nouvelles normes fournissent des exigences exhaustives de comptabilisation, d'évaluation, de présentation et d'information sur les instruments financiers et les opérations en devises.

Conformément au chapitre SP 3450, tous les instruments financiers, y compris les dérivés, sont présentés aux états de la situation financière et sont évalués à la juste valeur ou au coût après amortissement, en fonction des caractéristiques de l'instrument et des méthodes comptables retenues par l'organisme (note 1).

L'adoption de cette nouvelle norme au 1^{er} avril 2012 n'a eu aucune incidence sur l'actif net non affecté.

3. Liquidités soumises à des restrictions

Les liquidités soumises à des restrictions se composent d'apports reportés reçus à l'égard des charges des périodes futures et d'apports en capital non dépensés comme suit :

	Au 31 mars 2013	Au 31 mars 2012	Au 1 ^{er} avril 2011
Charges des périodes futures	197 238 \$	229 026 \$	311 474 \$
Apports liés aux immobilisations non dépensés [note 7 b)]	2 338 140	1 578 959	1 540 124
	2 535 378 \$	1 807 985 \$	1 851 598 \$

COLLECTION McMICHAEL D'ART CANADIEN

Notes afférentes aux états financiers (suite)

Exercices clos les 31 mars 2013 et 2012

4. Immobilisations

31 mars 2013	Coût	Amortissement cumulé	Valeur comptable nette
Terrain	35 000 \$	– \$	35 000 \$
Bâtiment	23 770 970	14 988 567	8 782 403
Matériel	2 276 451	2 158 491	117 960
Infrastructure d'aménagement paysager	3 233 171	625 374	2 607 797
Systèmes informatiques et systèmes du bâtiment	480 560	33 572	446 988
	29 796 152 \$	17 806 004 \$	11 990 148 \$

31 mars 2012	Coût	Amortissement cumulé	Valeur comptable nette
Terrain	35 000 \$	– \$	35 000 \$
Bâtiment	22 995 634	14 071 386	8 924 248
Matériel	2 185 979	2 067 655	118 324
Infrastructure d'aménagement paysager	3 233 171	350 868	2 882 303
Systèmes informatiques et systèmes du bâtiment	95 441	4 772	90 669
	28 545 225 \$	16 494 681 \$	12 050 544 \$

1 ^{er} avril 2011	Coût	Amortissement cumulé	Valeur comptable nette
Terrain	35 000 \$	– \$	35 000 \$
Bâtiment	22 695 389	13 193 261	9 502 128
Matériel	2 136 717	1 959 913	176 804
Infrastructure d'aménagement paysager	2 563 382	106 808	2 456 574
	27 430 488 \$	15 259 982 \$	12 170 506 \$

COLLECTION McMICHAEL D'ART CANADIEN

Notes afférentes aux états financiers (suite)

Exercices clos les 31 mars 2013 et 2012

4. Immobilisations (suite)

La variation des immobilisations se calcule comme suit :

	Au 31 mars 2013	Au 31 mars 2012	Au 1 ^{er} avril 2011
Immobilisations acquises	1 276 621 \$	1 114 737 \$	3 176 993 \$
Amortissement des immobilisations	(1 337 017)	(1 234 699)	(1 134 595)
	(60 396) \$	(119 962) \$	2 042 398 \$

5. Crédoeurs et charges à payer

Les crédoeurs et charges à payer tiennent compte de remises gouvernementales à payer de néant au 31 mars 2013, au 31 mars 2012 et au 1^{er} avril 2011.

6. Avantages sociaux futurs

Le passif au titre des avantages sociaux futurs présenté aux états de la situation financière comprend des congés de maladie, comme suit :

	Au 31 mars 2013	Au 31 mars 2012	Au 1 ^{er} avril 2011
Congés de maladie cumulés	46 000 \$	55 000 \$	51 000 \$

Le tableau suivant présente des informations sur le régime de congés de maladie de l'organisme.

	2013	2012
Obligation au titre des prestations constituées		
Solde à l'ouverture de l'exercice	55 000 \$	51 000 \$
Coût des prestations de l'exercice	(9 000)	4 000
Passif au titre des prestations	46 000 \$	55 000 \$

Aux termes du régime d'accumulation de congés de maladie, les congés de maladie inutilisés peuvent être accumulés. Cependant, puisque ces congés ne prévoient pas l'acquisition des droits, les employés n'ont droit à aucun paiement en espèces lors de leur départ à la retraite, de leur renvoi ou de leur démission.

COLLECTION McMICHAEL D'ART CANADIEN

Notes afférentes aux états financiers (suite)

Exercices clos les 31 mars 2013 et 2012

6. Avantages sociaux futurs (suite)

Tous les employés disposent de 15 crédits d'absence rémunérée par année qu'ils peuvent utiliser s'ils tombent malades ou subissent une blessure. Les employés peuvent accumuler leurs crédits inutilisés chaque année jusqu'à concurrence de 85 jours, sauf pour certains employés de longue date régis par d'anciennes politiques. Les employés peuvent utiliser leurs crédits accumulés si leur maladie ou leur blessure justifie un congé en sus des crédits annuels.

Le montant comptabilisé au titre des congés de maladie accumulés représente la meilleure estimation de la direction quant au passif, en fonction de l'utilisation historique des crédits accumulés.

7. Apports reportés

a) Charges des périodes futures

Les apports reportés se composent des subventions et des dons destinés à des programmes précis relativement à des périodes futures.

	Au 31 mars 2013	Au 31 mars 2012	Au 1 ^{er} avril 2011
Solde à l'ouverture de l'exercice	229 026 \$	311 474 \$	278 865 \$
Apports reçus	235 290	517 624	1 113 059
Montants constatés en tant que produits			
Province d'Ontario	(129 212)	(379 785)	(983 414)
Gouvernement du Canada	(101 608)	(25 480)	(34 569)
Générés en interne	(36 258)	(194 807)	(62 467)
Solde à la clôture de l'exercice	197 238 \$	229 026 \$	311 474 \$

COLLECTION McMICHAEL D'ART CANADIEN

Notes afférentes aux états financiers (suite)

Exercices clos les 31 mars 2013 et 2012

7. Apports reportés (suite)

b) Immobilisations

Les apports liés aux immobilisations reportés correspondent aux montants non amortis des dons et des contributions reçus aux fins de l'acquisition d'immobilisations. L'amortissement des apports liés aux immobilisations est comptabilisé en tant que produit aux états des résultats.

	31 mars 2013	31 mars 2012	1 ^{er} avril 2011
Solde à l'ouverture de l'exercice	13 629 503 \$	13 710 630 \$	11 621 842 \$
Apports additionnels reçus	2 035 802	1 153 572	3 223 383
Montants amortis dans les produits	(1 337 017)	(1 234 699)	(1 134 595)
Solde à la clôture de l'exercice	14 328 288 \$	13 629 503 \$	13 710 630 \$

Le solde des apports reçus, mais non encore utilisés aux fins de l'acquisition d'immobilisations à la fin de l'exercice s'élève à 2 338 140 \$ (1 578 959 \$ au 31 mars 2012; 1 540 124 \$ au 1^{er} avril 2011).

8. Fonds grevés d'affectations d'origine interne

En 2008, le conseil des fiduciaires a décidé de grever d'affectations internes un montant de 500 000 \$ à des fins d'utilisation dans des projets d'exploitation futurs désignés. En 2013, le conseil des fiduciaires a décidé de grever d'affectations internes un montant supplémentaire de 400 000 \$, lequel sera utilisé au cours des trois prochaines années (175 000 \$ en 2014; 125 000 \$ en 2015; 100 000 \$ en 2016) à des fins d'amélioration de la capacité de la fonction de développement de la galerie.

9. Régime de retraite

L'organisme offre des prestations de retraite à la quasi-totalité de ses employés permanents, par le truchement d'une participation au Régime de retraite des employés municipaux de l'Ontario, un régime interentreprises à prestations déterminées qui détermine le montant des prestations de retraite en fonction des états de service et des taux de salaire.

Au cours de l'exercice, les cotisations de l'organisme au régime se sont élevées à 225 822 \$ (189 285 \$ en 2012). Ce montant est passé en charges aux états des résultats.

COLLECTION McMICHAEL D'ART CANADIEN

Notes afférentes aux états financiers (suite)

Exercices clos les 31 mars 2013 et 2012

10. Entité apparentée

L'organisme exerce une influence notable sur la Fondation McMichael d'art canadien (la « fondation ») du fait de sa capacité de nommer certains membres du conseil d'administration de la fondation. La fondation a été mise sur pied afin de mobiliser des fonds à l'usage de l'organisme. La fondation est constituée en vertu de la *Loi sur les corporations canadiennes* et, aux termes de la *Loi de l'impôt sur le revenu* (Canada), il s'agit d'une fondation publique. L'actif net de la fondation s'élevant à 310 827 \$ (344 976 \$ au 31 mars 2012; 409 467 \$ au 1^{er} avril 2011) est destiné à l'organisme, qui l'utilisera à des fins qui seront convenues par l'organisme. Par ailleurs, la fondation a des fonds désignés qui sont destinés à l'organisme d'un montant de 3 098 713 \$ (3 025 546 \$ au 31 mars 2012; 3 200 721 \$ au 1^{er} avril 2011).

11. Risques financiers

a) Risque de liquidité

Le risque de liquidité s'entend du risque que l'organisme ne soit pas en mesure de satisfaire à ses obligations en temps opportun ou à un coût raisonnable. L'organisme gère son risque de liquidité en surveillant ses besoins de fonctionnement. L'organisme établit des budgets et des prévisions de trésorerie afin de s'assurer qu'il dispose de liquidités suffisantes pour satisfaire à ses obligations. Il n'y a eu aucune modification importante à l'exposition au risque par rapport à l'exercice précédent.

b) Risque de crédit

L'organisme est exposé au risque de crédit du fait de ses débiteurs et de ses subventions à recevoir. L'organisme évalue en continu les montants à recevoir sur la base des montants dont la réception est pratiquement certaine. Il n'y a eu aucune modification importante à l'exposition au risque de crédit par rapport à l'exercice précédent.

COLLECTION McMICHAEL D'ART CANADIEN

Notes afférentes aux états financiers (suite)

Exercices clos les 31 mars 2013 et 2012

12. Ajustements de transition

a) Actif net

Le tableau suivant résume l'incidence de la transition aux normes comptables pour le secteur public sur l'actif net de l'organisme au 1^{er} avril 2011.

Actif net	
Montant présenté antérieurement selon les principes comptables généralement reconnus du Canada au 31 mars 2011	1 009 018 \$
Ajustement au titre des congés de maladie non acquis	(51 000)
Montant retraité au 1^{er} avril 2011	958 018 \$

b) États des résultats

En raison de l'application rétrospective des normes comptables pour le secteur public, l'organisme a constaté les ajustements suivants à l'excédent des produits sur les charges pour l'exercice clos le 31 mars 2012 :

Excédent des produits sur les charges	
Montant présenté antérieurement selon les principes comptables généralement reconnus du Canada pour l'exercice clos le 31 mars 2012	114 751 \$
Augmentation de la charge au titre des avantages sociaux futurs au titre des congés de maladie non acquis	(4 000)
Montant retraité pour l'exercice clos le 31 mars 2012	110 751 \$

COLLECTION McMICHAEL D'ART CANADIEN

Tableau des ventes au détail – Boutique de la galerie

Exercices clos les 31 mars 2013 et 2012

	2013	2012
Ventes	749 895 \$	565 126 \$
Coût des ventes		
Stocks à l'ouverture de l'exercice	276 628	334 452
Achats	309 634	244 856
	586 262	579 308
Stocks bruts à la clôture de l'exercice	230 152	307 383
Moins la dépréciation des stocks	20 409	30 755
Stocks à la clôture de l'exercice	209 743	276 628
	376 519	302 680
Bénéfice brut	373 376	262 446
Charges		
Salaires et avantages	182 234	163 252
Frais de vente	21 620	22 172
	203 854	185 424
Bénéfice net	169 522 \$	77 022 \$

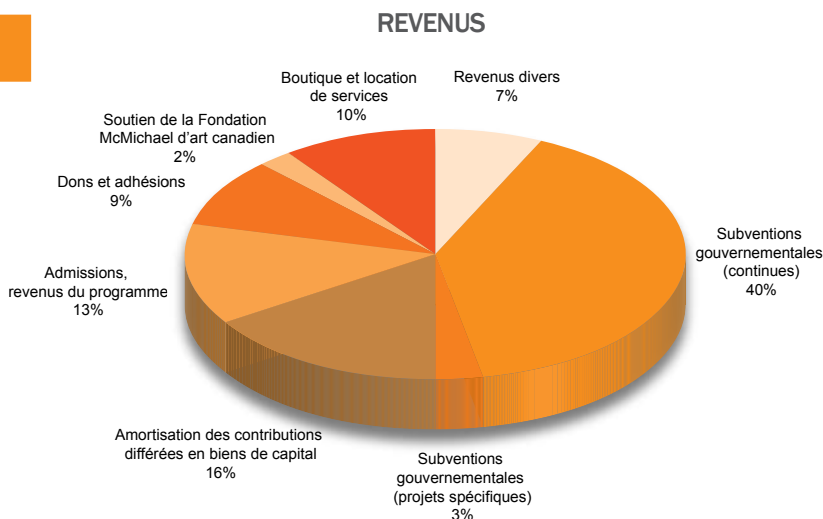
Statistiques comparatives

Visiteurs	2012/2013	2011/2012	2010/2011
Général	81 565	56 201	58 816
Groupes adultes	2 460	1 704	1 631
Groupes scolaires	25 674	26 448	28 861
Total	109 699	84 353	89 308
Adhésions			
Total	2 877	2 501	2 646
Expositions			
Sélection provenant de la Collection McMichael	5	6	7
Expositions spéciales	8	9	5
McMichael en tournée	1	2	2
Total	14	17	14
Acquisitions			
Total	99	47	5
Restauration			
Traitements majeurs	0	5	20
Traitements mineurs	127	52	140
Examens	1 026	1 487	1 351
Bénévoles			
Bénévoles	50*	17	15
Docents	47	48	35
Personnel			
Temps plein	32	33	32
Temps partiel	71	70	75
Total	103	103	107

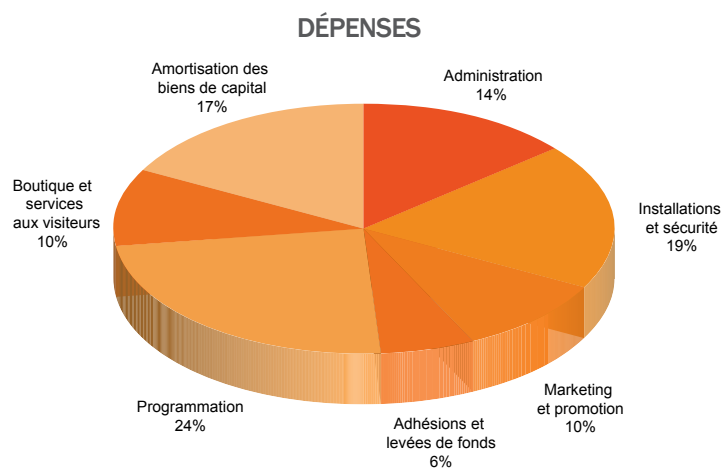
* Représente tous les membres du comité des bénévoles

Résumé financiers

Revenu	2013	2012
Subventions gouvernementales (continues)	3 360 200\$	3 391 600\$
Subventions gouvernementales (projets spécifiques)	230 820	405 265
Amortisation des contributions différées en biens de capital	1 337 017	1 234 699
Admissions, revenus du programme	1 140 913	853 255
Dons et adhésions	738 097	374 991
Soutien de la Fondation McMichael d'art canadien	136 258	444 805
Boutique et location de services	864 073	668 902
Revenus divers	585 475	44 008
Total Revenus	8 392 853\$	7 417 525\$



Dépenses	2013	2012
Administration	1 078 899\$	1 059 950\$
Installations et sécurité	1 535 567\$	1 876 112\$
Marketing et promotion	814 437\$	619 766\$
Adhésions et levées de fonds	489 038\$	221 254\$
Programmation	1 932 986\$	1 499 029\$
Boutique et services aux visiteurs	811 004\$	706 461\$
Amortisation des biens de capital	1 337 017\$	1 234 699\$
Acquisitions d'oeuvres d'art Purchases of works of art	0\$	89 503\$
Total Dépenses	7 998 948\$	7 306 774\$
Surplus (déficit) net de fonctionnement	393 905\$	110 751\$
Actifs nets en début d'exercice	1 068 769\$	958 018\$
Surplus net en fin d'exercice	1 462 674\$	1 068 769\$



Noter:

En date du 1 avril 2012, la Collection McMichael d'art canadien a adopté les normes comptables pour les entités du secteur publique canadien et a opté de mettre en application les normes 4200 régissant les entités gouvernementales sans but lucratif.

Conformément aux dispositions transitoires des normes comptables pour les entités du secteur publique, le McMichael a adopté rétroactivement les changements requis, sujets à certaines exemptions permises par les normes. La date de transition est le 1 avril 2011 et toutes les informations présentées aux fins de comparaison ont été retraitées afin de refléter l'impact de ladite transition.



FSC LABEL HERE

ISSN 1208-0721

© 2013 McMichael Canadian Art Collection

The English version of the Annual Report is available
from the McMichael Canadian Art Collection,
Kleinburg, Ontario L0J 1C0



La Collection McMichael d'art canadien est une
agence du Gouvernement de l'Ontario, Ministère
du Tourisme, de la Culture et des Sports.

McMichael
CANADIAN ART COLLECTION D'ART CANADIEN